

Lokaliseringsutredning discgolfbana om 18 hål i Täby kommun

Kultur och fritid

2024-12-02

Dnr KFN 2024/77-55

Innehåll

1. Uppdraget	3
2. Sammanfattning	3
3. Bakgrund och nuläge.....	4
3.1. Bakgrund	4
3.2. Discgolfbanan i Erikslund	5
4. Utmaningar	7
5. Utredningsområden	8
5.1. Alternativ 1 – Rönninge by- Skavlötens naturreservat	9
5.2. Alternativ 2 – Stolpaskogen	10
5.3. Alternativ 3 – Mörtsjöskogen	12
5.4. Alternativ 4 - Arninge-Ullna.....	13
5.5. Alternativ 5 – Vågsjö.....	15
6. Ekonomiska konsekvenser	16
7. Slutsats	17
8. Alternativ eventuell fördjupad utredning	17
8.1. Fortsatt utredning av området Mörtsjöskogen	17
8.2. Fortsatt utredning av Skavlötens naturreservat.....	18
8.3. Fortsatt utredning av Stolpaskogen	19
8.4. Fortsatt utredning av Arninge-Ullna	19
8.5. Fortsatt utredning av Vågsjöområdet	20
8.6. Dialog och samråd.....	20

1. Uppdraget

Den 6 februari 2024 gav kultur- och fritidsnämnden verksamhetsområdeschefen för kultur och fritid i uppdrag att genomföra en lokaliseringsutredning för att undersöka alternativa områden i kommunen att bygga en ny discgolfbana om 18 hål. I uppdraget angavs att utredningen ska beakta följande:

- Lokaliseringsutredningen ska ske i samverkan med samhällsutvecklingskontoret.
- Hänsyn ska tas till omkostnader, allmänhetens tillgänglighet med bil eller alternativa färdmedel samt parkeringsplatser och en yta om 15-20 hektar av varierad karaktär.
- Lokaliseringsutredningen ska genomföras under år 2024.

2. Sammanfattning

För att kunna anordna en discgolfbana behöver det finnas stora sammanhängande ytor med rätt topografi, parkering samt goda kollektivtrafiknära lägen. Föreningarna Halva Täby grönt samt Täby discgolfklubb har inkommit med ett antal förslag på områden för lokaliseringen av en discgolfbana. Dessa är Stolpaskogen, Skavlöten, Arninge-Ullna och Mörtsjöskogen vars lämplighet för anordnande har undersökts i denna utredning. Däröver har utredningen även undersökt lämpligheten att anordna en discgolfbana i området Vågsjö. Inga ytterligare områden som uppfyller de övergripande kriterierna har identifierats.

Av utredningen framgår att Mörtsjöskogen är klassad som Natura 2000-område och naturminne. Skavlöten är ett kommunalt naturreservat och Stolpaskogen utreds för en naturreservatsbildning. Områdena är populära för både rekreation och friluftsliv, vilket innebär att en nyetablering kan påverka både naturvärden och befintliga aktiviteter negativt. Vågsjöområdet är ett naturområde och området i Arninge-Ullna omfattas av strukturplan med utvecklingsplaner för stadsutveckling.

Utredningen konstaterar att kommunen har få platser som möter de krav som ställs på markförutsättningar gällande stora, sammanhängande ytor med rätt topografi och vegetation som också är lättillgängliga med bil och kollektivtrafik, där ett anläggande av en discgolfbana inte också skulle komma i konflikt med

andra intressen. Utredningen menar också att de ekonomiska aspekterna behöver beaktas, då en ny discgolfbana beräknas kosta mellan 1,5-2 miljoner kronor.

Om kultur- och fritidsnämnden väljer att vidare undersöka något av alternativen till lokalisering, är bedömningen att detta skulle kräva en mer fördjupad utredning. I en sådan utredning skulle bland annat dispens från naturreservatsföreskrifter och strandskydd behöva utredas och ansökas om. Det skulle även krävas samråd med Länsstyrelsen för områden med höga naturvärden. Därutöver skulle det i ett nästa steg behöva genomföras dialog med närboende, föreningar och andra intressenter för att säkerställa en välförankrad etablering.

3. Bakgrund och nuläge

3.1. Bakgrund

Discgolf är en sport som främjar både planerad och spontan fysisk aktivitet. Att spela discgolf kan kombineras med social interaktion och är öppet för människor i alla åldrar oavsett socioekonomisk bakgrund. Discgolf är idag erkänd som en officiell idrott inom Riksidrottsförbundet.

Discgolf har likheter med golf, men istället för klubbor används en eller flera discar per person samt att hålen utgörs av korgar. Likt andra idrotter finns det ett regelverk både gällande spel och uppträdande. Banorna är ofta belägna i parker och skogar och antalet hål för en fullstor discgolfbana är 18 hål. Sporten har vuxit sig större i Sverige sedan mitten av 2010-talet. I närliggande kommuner går det idag att spela discgolf på både niohålsbanor och 18-hålsbanor. År 2016 byggdes den första discgolfbanan i Täby, en niohålsbana i området Erikslund.

Under år 2022 inkom Täby discgolfklubb med ett önskemål till kultur och fritid om att öka möjligheten att spela discgolf i Täby genom att anlägga en fullstor bana om 18 hål. Täby kommun har som mål att möjliggöra för kommunens invånare att vara fysiskt aktiva, både inom föreningsliv och via spontanidrott. En utökning av den befintliga discgolfbanan med ytterligare nio hål ansågs leda till en naturlig mötesplats för Täby discgolfklubb att bedriva verksamhet och möjliggöra för spontanidrott. I december år 2022 tecknades nyttjanderättsavtal mellan Täby kommun och Täby discgolfklubb. Därefter beviljades föreningen bidrag från RF-SISU Stockholm för att bygga de nya hålen. Under våren år 2023

stod de nio nya hålen färdiga och den fullstora 18-hålsbanan har sedan dess varit en populär aktivitet för människor i alla åldrar.

Utökningen av banan ledde till att några av de boende i området Erikslund bildade föreningen Halva Täby Grönt, som efter bildandet har vänt sig till kommunen med ett antal synpunkter på hur de menar att banan påverkar deras närområde. Föreningen har framfört att det finns närboende som upplever att möjligheten till att nyttja närnaturen har försvunnit då de menar att banan är placerad i större delen av skogsområdet som utgör deras närnatur. Vidare har föreningen lyft att det finns en upplevelse av en ökad otrygghet och risk för skador och konflikter med personer som utövar sporten. Sedan de nio hålen tillkom har drygt 200 klagomål inkommit till kommunen. Klagomålen har främst berört skador på naturen och skaderisker.

3.2. Discgolfbanan i Erikslund

Erikslundsparken ligger centralt belägen i Erikslund. Parken består framförallt av naturmark med aktivitetsytor inbäddade i skogen. Här finns utegym, bouleplan, vindskydd med grillplats och en discgolfbana. Under vintern går det att åka pulka på en stor kulle och nära parken ligger en konstgräsplan och tennisbanor. Parkeringsmöjligheter finns vid Erikslunds bollhall och tillgång till närliggande kollektivtrafik.

Karta 1: Översikt av discgolfbanan.



Karta 2: Översikt av naturvärdesklasser samt spår och leder.



År 2016 anlades niohålsbanan i Erikslund. En representant från DiscGolfPark Manager Sweden anlätades av Täby discgolfklubb under år 2022 för att undersöka om det gick att anlägga ytterligare nio hål i befintligt område för att få en fullstor bana. Beslut fattades sedan av kultur- och fritidschef att komplettera de första nio hålen, som är av rekreationsvänlig karaktär, med nio hål som är mer utmanande. Detta följdes av att DiscGolfPark skapade en bandesign för de nio hålen.

Kommunen har gjort en övergripande bedömning av platsens naturvärden som visade att platsen var lämplig för anläggandet av ytterligare nio hål. Som underlag har Naturvärdesklassningen från Callunas rapport "Naturvärdesanalys, naturinventering och habitatnätverksanalys för Täby kommun" använts. Ett utdrag har gjorts från SLU:s verktyg Artportalen för att identifiera skyddsvärda och rödlistade arter.

I samband med att discgolfbanan utökades med nio hål togs granar ned mellan hål 10 och 18, där det först gjordes en bedömning om att det inte rörde sig om träd i kategorin "särskilt skyddsvärt träd". I samband med arbetet togs även flera granar ned som var angripna av granbarkborre. En slyröjning gjordes även för att öka framkomligheten i banan och rikta hur spelare rör sig i skogen.

Justeringar har skett i den nya banan efter inkomna synpunkter från närboende. Hål nummer nio kortades ner och hål 13 flyttades då det ursprungliga läget låg i ett område med fridlysta arter. Ett beslut fattades även om att anlägga en spång

vid hål 13 där marken är blötare för att förhindra markslitage på den känsligare marken.

Efter inkomna skrivelser och synpunkter till kommunen planeras en fördjupad naturvärdesinventering att genomföras i området.

Nyttjanderättsavtalet mellan Täby kommun och Täby discgolfklubb löper ut år 2028.

4. Utmaningar

Täby är en av landets mest tätbefolkade kommuner och rankades som den 9:e mest tätbefolkade kommunen år 2023 enligt statistiska centralbyrån (SCB).¹ Med 1265 invånare per kvadratkilometer i Täby, jämfört med ett genomsnitt på 26 för hela riket och 377 i Stockholms län är befolkningstätheten i Täby betydligt högre. Detta innebär att vid etablering av olika typer av anläggningar finns det risk för att det uppstår intressekonflikter mellan olika användare av områdena. Exempel på potentiella intressekonflikter:

- Föreningar och allmänhetens tillgång till ridstigar och/eller stall riskerar att hamna i intressekonflikt med andra önskemål om hur området skulle kunna användas.
- Allmänhetens tillgång till kommunala naturreservat för rekreation och utflykter samt bär och svampplockning i en tyst skoglig miljö riskerar att hamna i intressekonflikt med andra önskemål om hur området skulle kunna användas.
- Spår och leder som används för motion, exempelvis löpning, orientering eller cykling kan hamna i intressekonflikt med andra önskemål om hur området skulle kunna användas.

En annan utmaning är att enligt Täby kommuns översiktsplan² ska halva Täby vara grönt och värdefulla livsmiljöer och ekologiska spridningsvägar ska bevaras och utvecklas. Täby kommuns Grönplan³ är ett vägledande dokument som är underordnad kommunens översiktsplan. Grönplanen har antagits av stadsbyggnadsnämnden för att uppfylla översiktsplanens mål för bevarande och utveckling av Täbys gröna infrastruktur samtidigt som beaktande av intressen, syften och krav i lagstiftning underlättas. Grönplanen pekar ut områden som är

¹ [Befolkningstäthet \(invånare per kvadratkilometer\)](#)

² [Översiktsplan Täby 2050 - Staden på landet](#)

³ [Grönplan för Täby kommun. Halva Täby grönt](#)

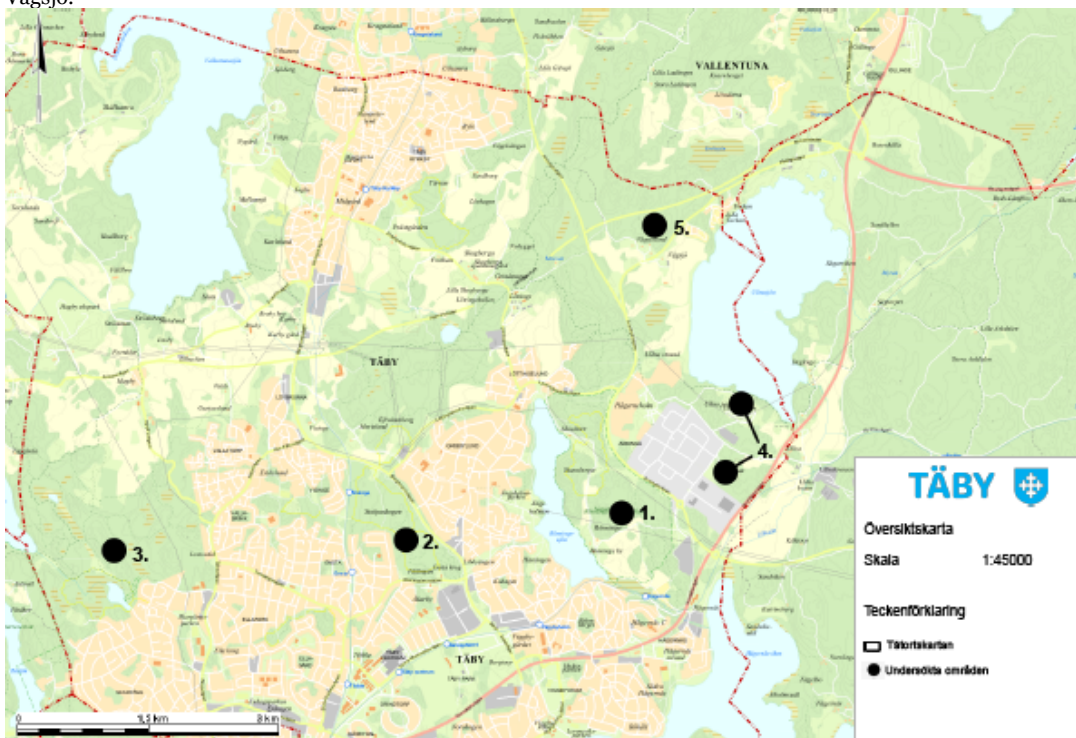
särskilt viktiga att skydda, där en översiktlig karläggning har gjorts för kommunens naturvärden. För ytterligare fördjupning gällande naturvärden i utredningens olika undersökta områden, se kommunens Grönplan.

5. Utredningsområden

Utredningen har undersökt fem områden. Fyra av dessa områden har inkommit som förslag från föreningen Halva Täby Grönt samt Täby discgolfklubb.

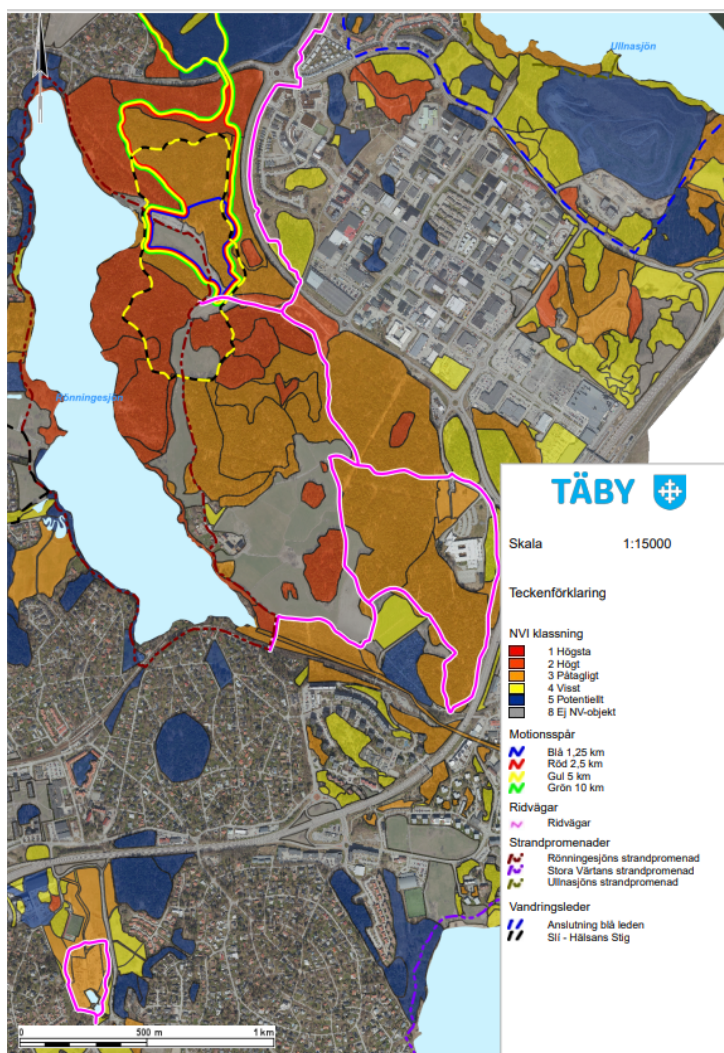
Utredningen har också identifierat ytterligare ett område som skulle kunna vara lämpligt att undersöka vidare.

Karta 3: Översiktskarta över potentiella områden för en ny etablering av en discgolfbana. Markeringarna är ungefärliga. 1. Rönninge by- Skavlötens naturreservat. 2. Stolpaskogen 3. Mörtsjöskogen 4. Arninge-Ullna 5. Vågsjö.



5.1. Alternativ 1 – Rönninge by- Skavlötens naturreservat

Karta 4: Naturvärdesklassning och spår-och leder för Rönninge by- Skavlötens naturreservat.



Det kommunala naturreservatet Rönningeby- Skavlöten ligger längs Rönningesjöns östra strand och erbjuder en mängd olika friluftaktiviteter som bär- och svamplockning, men även utegym och orientering. Området erbjuder motions- och ridslingor, elljusspår och ett friluftsbad, vilket gör Skavlöten till en populär plats för aktiviteter såväl som rekreation. Området är klassat som riksintresse för friluftslivet och används för utepedagogik.

Området är tillgängligt både med bil och med kollektivtrafik och platsen erbjuder en sammanhängande yta om minst 15-20 hektar med varierande vegetation och topografi. Marken ägs av Täby Fastighets AB (TFAB), ett helägt dotterbolag till Täby Holding AB, som ägs av Täby kommun.

Utmaningar

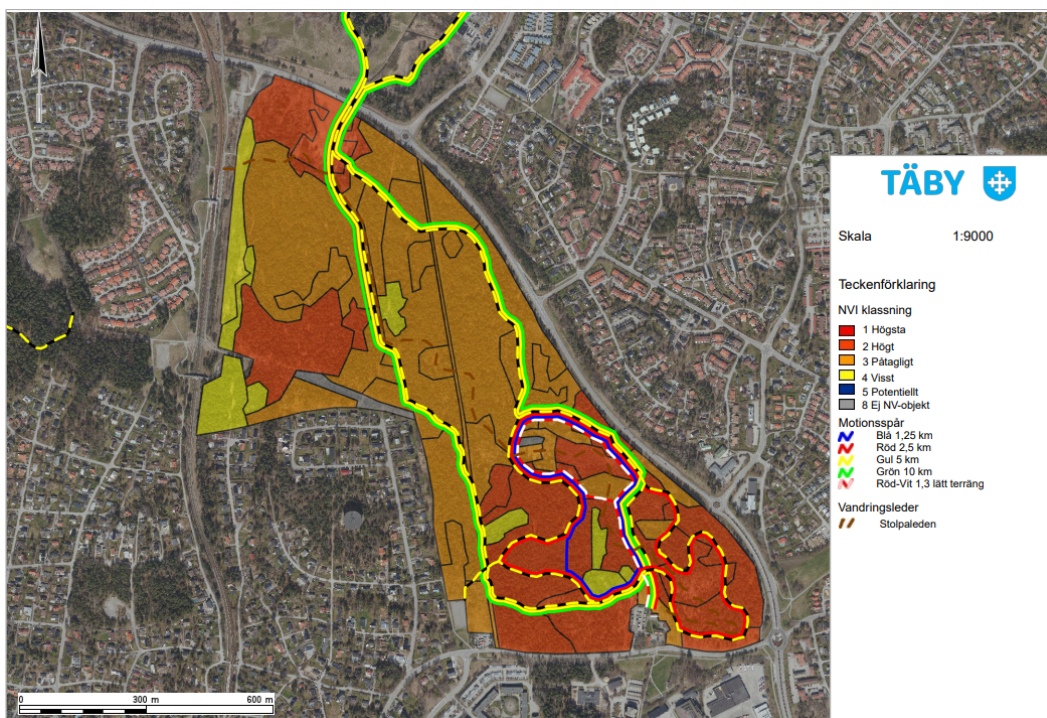
Området bedöms ha höga naturvärden och flertalet rödlistade växt- och djurarter och är också hem för kommunens äldsta träd. Rönninge by- Skavlöten är ett kommunalt naturreservat. En discgolfbana inom området skulle sannolikt innebära att vissa av reservatets föreskrifter inte kan följas, vilket skulle kräva dispens från stadsbyggnadsnämnden.

Området klassas som ekologiskt känsligt och delar av området omfattas av strandskydd. Områdets fornminneslämningar i form av stensträngar, gravfält och vägmärken gör att kulturmiljölagen aktualiseras.

Området används idag för rekreation och utflykter samt bär och svampplockning i en tyst skoglig miljö. Spår och leder används för exempelvis löpning och ridning vilket innebär att allmänhetens tillgång till motion och rekreation riskerar att hamna i intressekonflikt med anläggandet av en discgolfbana.

5.2. Alternativ 2 – Stolpaskogen

Karta 5: Naturvärdesklassning och spår-och leder för Stolpaskogen.



Stolpaskogen, belägen centralt i Täby, är kommunens stadsskog och erbjuder en rad av olika aktiviteter för friluftsliv och rekreation. Skogen har elljusspår, promenadvägar och stigar som gör den till en populär plats för aktiviteter som bär- och svampplockning samt orientering. Området används även för

utepedagogik. Täby kommun har, i samarbete med Täby Naturskyddsförening, Täby Hembygdsförening och Friluftsförbundet, utvecklat Stolpaskogen som ett utflyktsmål. Ett exempel på detta är Stolpaleden, en tre kilometer lång vandringsled som går genom skogens natur och historia. Vid Stolpaleden finns grillplats samt kommunens enda tillgänglighetsanpassade slinga. Området ingår i riksintresse för friluftslivet.

Platsen är centralt belägen med kommunikationsmöjligheter, både för bil och med kollektivtrafik. Området erbjuder en sammanhängande yta om 15-20 hektar med varierande vegetation och topografi. Täby kommun är markägare med undantag av området vid Ensta krog som ägs av TFAB.

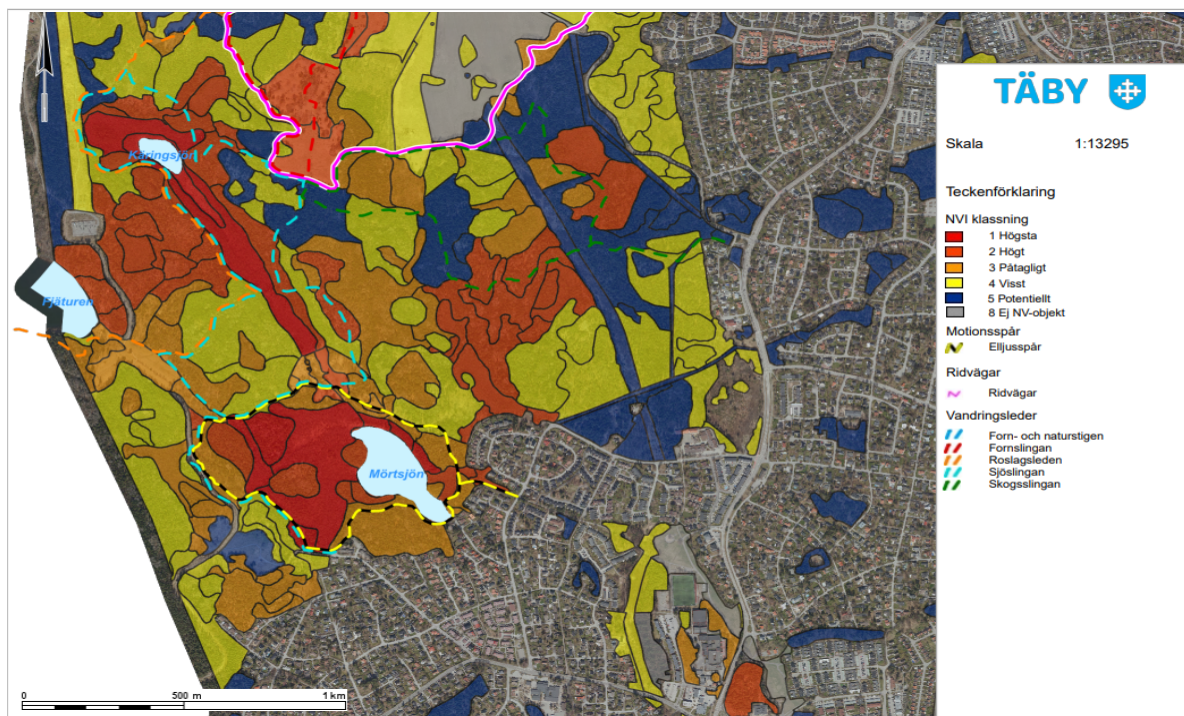
Utmaningar

Området bedöms ha höga naturvärden. Det finns ett flertal rödlistade och fridlysta arter i Stolpaskogen och arbete pågår med att bilda ett kommunalt naturreservat. Stolpaskogen är en viktig livsmiljö för kommunens tallnätverk och ingår i ett större sammanhängande skogsområde. I området finns flera fornlämningar i form av stensättningar, byggnadsminne, väg, röse och gränsmärke.

Området används idag för rekreation och utflykter, bär- och svampplockning och orientering. Spår och leder används för löpning och skogen är ett välbesökt utflyktsmål. Det innebär att allmänhetens tillgång till motion, rekreation och utflyktsmål riskerar att hamna i intressekonflikt med anläggande av en discgolfbana.

5.3. Alternativ 3 – Mörtsjöskogen

Karta 6: Naturvärdesklassning och spår-och leder för Mörtsjöskogen.



Mörtsjöskogen omger Mörtsjön och utmärker sig som ett variationsrikt sammanhängande skogsområde, som sträcker sig över tre olika kommuner. Mörtsjöskogen ett populärt rekreationsområde med många olika friluftaktiviteter. Skogen har elljusspår, promenadvägar och stigar som gör den till en populär plats för aktiviteter som bär- och svamplockning och orientering. Roslagsleden går genom området och längs med leden finns vindskydd och ett av Mörtsjöns två grillplatser. Områdets sjö är en välbesökt fiskesjö som förvaltas av Sportfiskarna.

Platsen erbjuder kommunikationsmöjligheter, både för bil och med kollektivtrafik. Området erbjuder en sammanhängande yta om 15-20 hektar med varierande vegetation och topografi. TFAB äger majoriteten av marken i Mörtsjöskogen.

Utmaningar

Området bedöms ha mycket höga naturvärden och en del av området är enligt EU klassat som ett Natura 2000-område. Det finns ett flertal rödlistade och fridlysta arter i Mörtsjöskogen och området beskrivs i kommunens Grönplan som ett "tyst strövområde". Mörtsjöskogen är en viktig livsmiljö för kommunens tallnätverk och ingår i ett större sammanhängande skogsområde.



Området Arninge-Ullna erbjuder olika aktiviteter för friluftsliv och rekreation. Det finns en strandpromenad, andra promenadvägar och stigar som bjuder in till aktivitet. Blå leden, som kopplar till Roslagsleden, finns i området och området nyttjas av cyklister. I Arninge-Ullna förekommer också fornminnen, vilket innebär att tillstånd och råd bör sökas från Länsstyrelsen. Ingen kartläggning finns gällande utepedagogik.

Majoriteten av naturmarken i området ägs av TFAB, med undantag av en liten del som ägs av Täby kommun samt privat markägare. Platsen har förbindelser både med bil och kollektivtrafik och det finns en mindre parkeringsplats i anslutning till Slalomvägen.

Utmaningar

Det finns höga naturvärden i naturområdena i Arninge-Ullna. Naturområdena utgör en grön koppling mellan två gröna kilar (två stora sammanhängande naturområden). Kopplingen mellan de två gröna kilarna är svag och därför extra känslig för ytterligare aktiviteter som tar naturmark i anspråk. I skogsområdet vid Ullnasjön finns fridlysta arter och inom området ligger även flera fornlämningar i form av gravfält från folkvandringstid- och vikingatid.

Strukturplan för Arninge-Ullna, godkänd av kommunfullmäktige den 4 mars 2024, § 35, tydliggör intentionerna med området och vägleder övergripande utveckling av bebyggelse och anläggningar samt trafik och grönstruktur.

Jaktvilekvarteren ligger centralt i Arninge, med närhet till såväl handel som kollektivtrafik genom Arninge station och busshållplatser. Det centrala läget gör att området har potential för en stationsnära och hållbar stadsutveckling, som

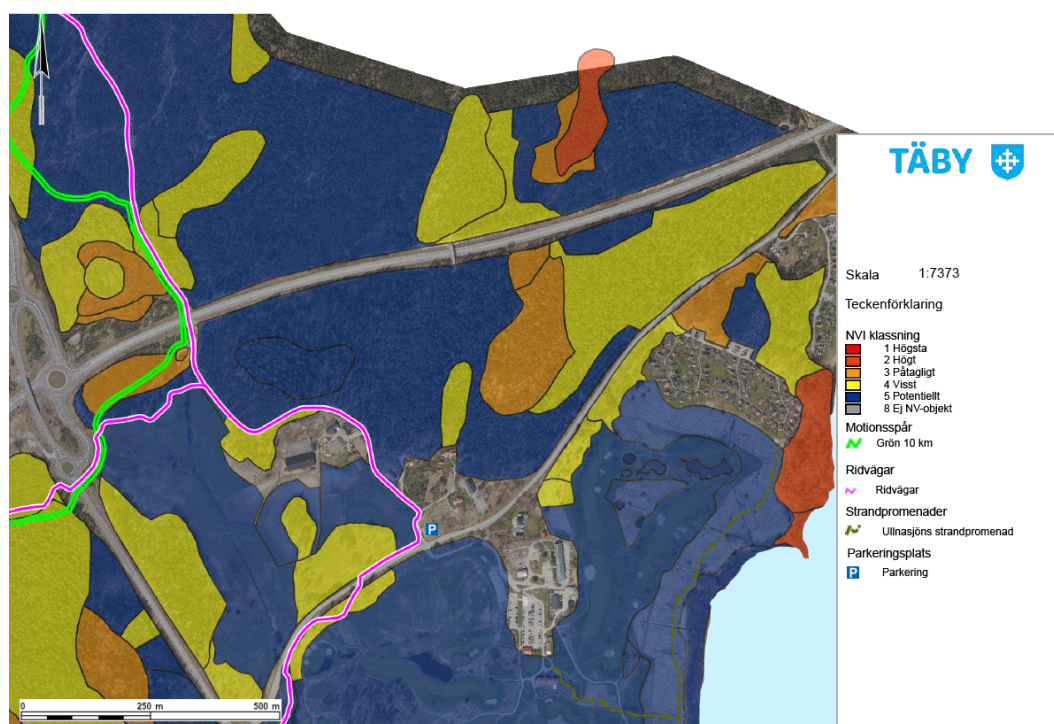
bidrar till ett tillskott av bostäder, arbetsplatser, service och offentliga platser i en blandad stadsbebyggelse. För att möjliggöra för ett ekonomiskt hållbart genomförande finns behov av att studera förutsättningar för mellan 1 200-1 600 nya bostäder.

Ullnabacken (markerat D på karta 8) har potential för rekreation, friluftsliv och aktiviteter året om, för olika åldrar och målgrupper och en detaljplan för området är under uppstart. Strukturplanen redovisar även ett läge i området för en framtida solcellsanläggning samt mark som på sikt kan utvecklas för ytterligare verksamheter med koppling till energiproduktion.

Den markanvändning som redovisas i strukturplanen bedöms det finnas utmaningar med anläggandet av en discgolfbana i området.

5.5. Alternativ 5 – Vågsjö

Karta 9: Naturvärdesklassning för skogsområdet vid Vågsjö.



Skogsområdet i Vågsjö ligger i Täbys nordöstra delar och är ett relativt oexploaterat strövområde med närhet till etablerade spår och leder. Ett stall finns i närheten. Barrskog dominerar landskapet på moränhöjder. I skogsområdet bedrivs med största sannolikhet idag flera olika friluftaktiviteter och rekreation. Området erbjuder en yta på 15-20 hektar i skogsmiljö med varierande topografi och är tillgängligt med bil och kollektivtrafik. Marken ägs av TFAB.

Utmaningar

Området bedöms ha potentiellt högt naturvärde. Detta innebär att en noggrannare kartläggning av platsens naturvärden behöver genomföras. Det går därför inte att fastställa vilka naturvärden och skyddade arter som finns i området. Fornminnen finns i anslutning till det föreslagna området i form av gravfält och stensättningar.

Området används idag för rekreation och ridning. Det finns även ett stall i området och kolonilotter. Allmänhetens tillgång till den tysta miljön riskerar att gå förlorad. Dessutom bedöms det finnas risker med anläggandet av en discgolfbana i anslutning till ett stall.

6. Ekonomiska konsekvenser

I samband med lokaliseringsutredningen har de olika åtgärderna som kan behöva vidtas kalkylerats och grovt uppskattats. En total uppskattning av kostnader avseende en etablering av en ny discgolfbana beräknas till 1,5-2 mnkr.

Kostnaderna kan variera beroende på vilket område som avses, och vissa kostnader kan tillkomma eller utgå. En mer exakt kostnadsberäkning tas fram vid en fördjupad utredning om en sådan blir aktuell.

Kostnader	Kr
Ny parkering	500 000
Material	400 000
Arbetskostnader	300 000
NVI (Naturvärdesinventering) för ett område	100 000
Bandesign	40 000
Trädfällning	20 000
Förstudie	20 000
Eventuell återbetalning till RF-SISU med anledning av flytt av banan ⁴	100 000

⁴ Täby discgolförening tilldelades bidrag om 100 000 kr från RF-SISU i samband med etableringen av discgolfbanan i Erikslund.

7. Slutsats

Uppdraget har varit att genomföra en lokaliseringsutredning för att undersöka alternativa områden i kommunen att bygga en ny discgolfbana om 18 hål. Utredningen redovisar att kommunen har få platser som möter de krav som ställs på markförutsättningar gällande stora, sammanhängande ytor med rätt topografi och vegetation som också är lättillgängliga med bil och kollektivtrafik, där ett anläggande av en discgolfbana inte också skulle komma i konflikt med andra intressen.

Flera av kommunens större skogsområden har höga naturvärden och är viktiga för den biologiska mångfalden på en nationell- och global nivå. Anläggandet av en discgolfbana kan innebära ett ökat flöde av människor på platsen vilket kan medföra slitage.

Utredningen belyser också de ekonomiska konsekvenserna av att etablera en ny discgolfbana. De kostnader som har identifierats i utredningen avser parkering, arbetskostnader, material, underhåll samt en naturvärdesinventering.

8. Alternativ eventuell fördjupad utredning

Om kultur- och fritidsnämnden avser att ge tjänstemannaorganisationen ett uppdrag om en fördjupad utredning inom något område kommer flera olika perspektiv att behöva beaktas. Nedan listas de olika alternativen och vilka ytterligare perspektiv som i så fall blir aktuellt att belysa i en eventuellt fördjupad utredning. Förteckningen är nödvändigtvis inte komplett då det kan uppkomma fler områden som behöver utredas.

8.1. Fortsatt utredning av området Mörtsjöskogen

De olika perspektiv som behöver utredas och beslysas är följande:

- Samrådsansökan med Länsstyrelsen för Natura- 2000 område.
- Dispensansökan från artskyddsförordningen till Länsstyrelsen för ett flertal arter.
- Ansökan om strandskyddsdispens behöver genomföras.
- Samrådsansökan med Länsstyrelsen enligt miljöbalkens 12 kap 6 §.

- Samrådsansökan med Länsstyrelsen för att ta ned särskilt skyddsvärda träd.
- Samrådsansökan med Länsstyrelsen angående naturminnet dagsländan.
- Genomföra en djupgående naturvärdesinventering för att kartlägga platsens arter, naturvärden och biotopskydd.
- Genomföra en kartläggning hur platsens redan etablerade friluftsvärden påverkas.
- Genomföra en kartläggning av platsens fornlämningar.
- Genomföra en kartläggning hur platsens två riksintressen påverkas (det rörliga friluftslivet samt kulturmiljövård).
- Utredda lämplig plats för parkering.

8.2. Fortsatt utredning av Skavlötens naturreservat

De olika perspektiv som behöver utredas och beslysas är följande:

- Dispensansökan från stadsbyggnadsnämnden om att frångå naturreservatsföreskrifterna.
- Dispensansökan från artskyddsförordningen till Länsstyrelsen för ett flertal arter.
- Ansökan om strandskyddsdispens behöver genomföras.
- Samrådsansökan med Länsstyrelsen enligt miljöbalkens 12 kap 6 §.
- Samrådsansökan med Länsstyrelsen för att ta ned särskilt skyddsvärda träd.
- Genomföra en djupgående naturvärdesinventering för att kartlägga platsens arter, naturvärden och biotopskydd.
- Genomföra en kartläggning hur platsens redan etablerade friluftsvärden påverkas.
- Genomföra en kartläggning av platsens fornlämningar.
- Genomföra en kartläggning för hur riksintresset för det rörliga friluftslivet påverkas.

8.3. Fortsatt utredning av Stolpaskogen

De olika perspektiv som behöver utredas och beslysas är följande:

- Ta hänsyn till och arbeta parallellt med naturreservatsbildning.
- Dispensansökan från artskyddsförordningen till Länsstyrelsen för ett flertal arter.
- Samrådsansökan med Länsstyrelsen enligt miljöbalkens 12 kap 6 §.
- Samrådsansökan med Länsstyrelsen för att ta ned särskilt skyddsvärda träd.
- Genomföra en djupgående naturvärdesinventering för att kartlägga platsens arter, naturvärden och biotopskydd.
- Genomföra en kartläggning hur platsens redan etablerade friluftsvärden påverkas.
- Genomföra en kartläggning av platsens fornlämningar.
- Genomföra en kartläggning hur riksintresse för det rörliga friluftslivet påverkas.

8.4. Fortsatt utredning av Arninge-Ullna

De olika perspektiv som behöver utredas och beslysas är följande:

- Området omfattas av Strukturplanen för Arninge-Ullna (Dnr KS 2018/114-02) och har redan specifika utvecklingsplaner för stadsutveckling. En discgolfbana här konkurrerar med dessa pågående planer.
- Ansökan om strandskyddsdispens behöver genomföras.
- Dispensansökan från artskyddsförordningen till Länsstyrelsen för ett flertal arter.
- Samrådsansökan med Länsstyrelsen enligt miljöbalkens 12 kap 6 §.
- Samrådsansökan med Länsstyrelsen för att ta ned särskilt skyddsvärda träd.
- Genomföra en djupgående naturvärdesinventering för att kartlägga platsens arter, naturvärden och biotopskydd.
- Genomföra en kartläggning hur platsens redan etablerade friluftsvärden påverkas.

- Genomföra en kartläggning av platsens fornlämningar.
- Genomföra en kartläggning hur riksintresse för det rörliga friluftslivet påverkas.
- Utredda lämplig plats för parkering.

8.5. Fortsatt utredning av Vågsjöområdet

De olika perspektiv som behöver utredas och beslysas är följande:

- För att bedöma om platsen är lämplig för en discgolfbana krävs en naturvärdesinventering (NVI).
- Samrådsansökan med Länsstyrelsen enligt miljöbalkens 12 kap 6 §.
- Samrådsansökan med Länsstyrelsen för att ta ned särskilt skyddsvärda träd.
- Genomföra en kartläggning hur platsens redan etablerade friluftsvärden påverkas.
- Genomföra en kartläggning av platsens fornlämningar.
- Utredda lämplig plats för parkering.

8.6. Dialog och samråd

För samtliga nya områden som utreds fördjupat behöver det även ske i dialog med berörda parter, det vill säga närboende, föreningar och andra intressenter för att säkerställa en välförankrad och hänsynsfull relokalisering som tar hänsyn till olika behov och synpunkter.