



Föreningen Halva Täby Grönt
Naturskyddsföreningen Täby

Kommentar på Täby kommuns yttrande

Föreningen Halva Täby Grönt (HTG) och Täby Naturskyddsförening har tagit del av Täby kommuns yttrande daterat 2024-12-13¹ angående tillsynsärende av discgolfbanan i Ensta naturområde, diariernr 56763-2024.

Vi har även tagit del av Täby kommuns lokaliseringsutredning angående alternativa placeringar av en 18-håls discgolfbana inom Täby kommun. Utredningen kommer till vissa slutsatser som är relevanta för tillsynsärendet.

Våra ståndpunkter är:

- Anläggandet av discgolfbanans utbyggnad borde ha föregåtts av samråd enligt miljöbalken 12 kap 6 §.
- Discgolfverksamheten utgör en skaderisk för tredje man vilket leder till att allmänhetens tillgång till området minskat och allemansrätten satts på undantag.
- Den negativa påverkan på områdets ekologi till följd av discgolfverksamheten är så pass omfattande och allvarliga att risken för irreparabla skador är överhängande. Därför är en nedstängning av verksamheten av största vikt. Omfattningen av skadorna under relativt kort tid visar att en nedstängning av banan behöver ske snarast möjligast.
- I avvaktan på utredning och beslut förordar vi ett tillfälligt förbud av verksamheten.

¹ Täby kommuns diariernr KFN 2024/85-55

Lokaliseringsutredningen

En lokaliseringsutredning² initierades av kommunalråden inom Täby kommun efter en dialog med HTG. Kultur- och fritidsnämnden gav i februari 2024 ett uppdrag till förvaltningen att under året utreda lämpliga placeringar inom Täby kommun för en 18-håls discgolfbana.

Utredningen offentliggjordes i början av december 2024. Fem potentiella lokaliseringar presenterades.

Utredningen konstaterar att samtliga områden behöver ytterligare utredning för att lämpligheten ska kunna bedömas. Bland utredningspunkterna finns:

- Genomföra en kartläggning hur platsens redan etablerade friluftsvärden påverkas.
- Genomföra en djupgående naturvärdesinventering för att kartlägga platsens arter, naturvärden och biotopskydd
- Samrådsansökan med Länsstyrelsen enligt miljöbalkens 12 kap 6 §.

Kommunen skriver vidare att

”utredningsarbetet behöver ske i dialog med berörda parter, det vill säga närboende, föreningar och andra intressenter för att säkerställa en välförankrad och hänsynsfull relokalisering som tar hänsyn till olika behov och synpunkter”

Vi ser positivt på att Täby kommun numera ser behovet av utredning och förankring innan anläggandet av en discgolfbana. Punkterna stämmer väl med den kritik som riktats mot kommunens brister angående discgolfbanan i Ensta naturområde. Namninsamlingen ”Bevara kullen för alla” som föregick föreningen Halva Täby Grönts bildande hade exempelvis som krav att utbyggnaden skulle pausas och kommunen skulle ha en dialog med närboende.

Vi konstaterar särskilt att Täby kommun anger samråd med Länsstyrelsen enligt miljöbalkens 12 kap 6 § som en nödvändig aktivitet inför anläggandet av en discgolfbana. Det är ett tydligt argument för att även Täby kommun ser att så borde skett i fallet Ensta naturområde.

Lokaliseringsutredningen lades fram på Kultur- och fritidsnämndens sammanträde den 9 december 2024. Tjänstemännens förslag till beslut³ var att avsluta utredningsuppdraget och lägga utredningen till handlingarna, vilket nämnden biföll. **Inga ytterligare aktiviteter i syfte att flytta eller justera nuvarande discgolfbana är beslutade eller föreslagna.**

² Lokaliseringsutredning discgolfbana om 18 hål i Täby kommun. Täby kommuns diariern KFN 2024/77-55. Bilaga 1.

<https://doc.taby.se/handlingar/Kultur-%20och%20fritidsnämnden/2024/2024-12-09/Handlingar/05.2%20Lokaliseringsutredning%20discgolfbana.pdf>

³ "Lokaliseringsutredning discgolfbana. Förslag till beslut", Dnr KFN 2024/77-55, <https://doc.taby.se/handlingar/Kultur-%20och%20fritidsn%C3%A4mnden/2024/2024-12-09/Handlingar/05.1%20Lokaliseringsutredning%20discgolfbana.pdf>, Bilaga 2

Synpunkter på kommunens svar till Länsstyrelsen

Vi hittar flera brister och felaktigheter i kommunens svar till Länsstyrelsen. Vissa av dem förekommer även i lokaliseringsutredningen.

Erikslundsparken eller Ensta naturområde

Ensta naturområde är ett ca 25 hektar stort område beläget mellan de fyra bostadsområden Östra Vallabrink, Ensta, Visinge och Erikslund. **Erikslundsparken** är ett mindre skogs- och parkområdet beläget mitt i bostadsområdet Erikslund strax norr om Ensta naturområde.



Täby kommun har blandat ihop dessa två områden. Kommunen beskriver bl.a. att discgolfbanan ligger i Erikslundsparken när den egentligen är placerad i Ensta naturområde.

Det kan inte uteslutas att kommunens sammanblandning av områdena haft påverkan på frågan om placeringens lämplighet.

Skydd för träd och mark

Kommunen har inte genomfört några åtgärder för att skydda mark eller träd efter det att banan tagits i drift. Deras förslag för markskydd är att genomföra en ny utvärdering.

Kommunen skriver i sitt yttrande att man förväntade sig ett visst slitage. Man borde därmed inventerat platsen för att skydda eventuellt känsliga eller skyddsvärda arter.

HTG har diskuterat frågan både med kommunens ekolog och jägmästare. Vi har en samsyn om att åtgärderna som krävs skulle vara mycket långtgående och väsentligt förändra områdets naturmiljö. Vår uppskattning är att ett 40-tal träd skulle behövas kläs in med någon typ av skydd och att en yta på ett par tusen kvadratmeter skulle behöva täckas med flis för ett fungerande skydd, dvs skydd nog för att träden inte ska få livshotande skador. Slutsatsen blir att den enda praktiskt genomförbara åtgärden är att ta bort orsaken till skadorna, alltså discgolfbanan.

Den spång som anlagts i områdets sankaste del, i närheten av det som benämns "källan" där en smal vattenåder rinner under våren, har gjort stor skillnad. Det var en klok åtgärd, området är i stort sett opåverkat, i stor kontrast till omkringliggande områden.

Kommunen skriver i sitt yttrande att inga tallar som ingått i särskilt skyddsvärda träd har tagits ned. Dessvärre har HTG i sin egen inventering⁴ av banan sett att flera gamla tallar påverkas allvarligt på grund av stamskador och markslitage. I den äldre delen har flera gamla och unga tallar med markskador och stamskador dött.

Platsens naturvärden

Kommunen har inte genomfört en naturvärdesinventering (NVI) av Ensta naturområde. Istället hävdar kommunen att den har gjort en "övergripande bedömning av platsens naturvärden".

Som underlag för sin bedömning anger kommunen ett antal källor. Källorna är relevanta för bedömningen men det går inte att utifrån dessa dra slutsatsen att samråd inte krävs. Tvärtom ser vi i dessa källor klara argument för att söka samråd.

Naturvärdesklassning av konsulten Calluna⁵. Denna rapport visar att området borde ha inventerats. Området har naturvärdesklassningen *Potentiellt naturvärdesobjekt* (sida 28) vars definition innehåller att området förväntas ha naturvärde och bör därmed inventeras.

Habitatnätverksanalys för äldre tall utförd av konsulten Calluna⁶. Denna karta visar att området där banan ligger (gamla och nya delen) utgör en viktig spridningsväg för tallen i väst-östlig riktning. Denna spridningsväg kopplar ihop Rösjökilen med Angarnkilen.

⁴ <https://halvatabygront.se/wp-content/uploads/TradinventeringNyaBanan.pdf>, Bilaga 3

⁵ Bilaga 1 i kommunens yttrande

⁶ Bilaga 2 i kommunens yttrande

Integrerad landskapsanalys för Täby kommun⁷. Av refererad rapport framgår

”Det pågår ett aktivt regionalt och mellankommunalt samarbete för att bevara och utveckla de gröna kilarna. Länsstyrelsen har tagit fram en regional plan för grön infrastruktur, där Täby kommun har utpekats regionalt ansvar för spridningsnätverk för gamla ekar och tallar.”

Täbys ansvar för tallens spridningsnätverk borde vara viktigare än att erbjuda en tävlingsbana i discgolf. Genom att ha kvar banan så hotas spridningslänken för tall mellan Rösjökilen och Angarnkilen. Detta eftersom discgolven bryter skogens kontinuitet genom att inga nya träd klarar av eller tillåts att växa upp som ersättare för de träd som dör i banan.

Vidare framgår det återigen att området är en viktig ekologisk spridningsväg mellan kommunens större skogsområden såsom Mörtsjön och Stolpaskogen, och man rekommenderar att inte exploatera skogen. Av rapporten framgår att

”Grönstråket är en del av den övergripande planering som lades i 1940-talets generalplan. Senare års förtätning har gradvis medfört en fragmentering av grönstråket som minskar möjligheten till närrekreation och riskerar att bryta viktiga ekologiska spridningssamband.”

Utdrag av artlista från artportalen⁸. Flera arter som är VU, NT, och EN hade rapporterats in och det borde ha fått kommunen att undvika att exploatera området, eller i alla fall inventera området. Att arten Mindre hackspett rapporterats borde ha gjort att man ville inventera området.

Kommunen nämner ett antal andra platser som bedöms ha högre naturvärden. Det är i sammanhanget irrelevant att det finns andra potentiellt sämre platser för lokaliseringen av banan. Det är heller inte möjligt att jämföra naturvärden utan att först ha genomfört en naturvärdesinventering av Ensta naturområde.

Kommunen nämner inte sin egen Grönplan⁹ i sitt yttrande. I Grönplanen framgår att Ensta naturområde har följande värden, värden som påverkas negativt eller helt förloras på grund utav discgolfbanan:

- Ekosystemtjänster (sid 10-11)
- Lokalpark (sid 34)
- Natur och strövområden (sid 36)
- Närnatur (sid 37)
- Naturpark med lekvärde (sid 44)
- Tyst och rofyllt (sid 45)

⁷ Landsskapskaraktärsanalys, Bjerking AB / Ekologigruppen AB. Bilaga 3 i kommunens yttrande

⁸ Bilaga 4 i kommunens yttrande

⁹ Grönplan för Täby kommun.

https://www.taby.se/globalassets/3.-dokument-per-dokumenttyp/riktlinjer-planer-och-policys/gronplan_20220425_jb_02_max144.pdf

Det är positivt att kommunen avser att göra en naturvärdesinventering. Slitaget på naturen sker dock mycket fort. Eftersom en inventering bör göras under senvår/sommar kommer slitaget dessförinnan att kunna ge ytterligare betydande skador. Discgolf är en aktivitet som pågår året runt.

Kommunen nämner att gräsmark nr 16 i naturparksplanen (banans hål 14 och 15) sköts med slåtter en gång per år med uppsamling. Det stämmer inte. År 2023 och 2024 gjordes ingen slåtter utan ytan sköttes med åkgräsklippare och som bruksgräsmatta med kort klippning flera gånger under säsongen, ängen tilläts inte växa upp och inget hö bärgades.

Dock har ytan skötts med slåtter tidigare år. År 2021 slog man ytan med skärande redskap men man glömde att samla upp höet. År 2022 utfördes slåtter, dvs man lät ängens örter och gräs växa sig höga och sedan slogs ytan och en höbal gjordes.

Att ytan inte sköts med slåtter minskar den biologiska mångfalden av växter och djur avsevärt. Ytan utgör ett viktigt område för födosök för fladdermöss, och fladdermöss har observerats där under året. Ängen är fuktig året om och den kantas av många håliga stora aspar som kan utgöra boplatser. Ängen är stor och ljuset från gatlyktorna längs med gångvägarna når därmed inte till ängens mitt. Historiska kartor visar att ytan varit gräsmark sedan åtminstone 1952.

Sedan discgolfbanan tillkom har ett dike grävts på ängen. Detta påverkar också platsens ekologi.

Blåsippor har kommit till skada

I den initiala bandesignen hade hål 13 placerats i ett område med blåsippor vilket visar att ingen hänsyn till naturvärden togs vid tidpunkten. När förekomsten av fridlysta växter påtalades för kommunen justerades banplaceringen.

Det har inte räddat blåsipporna. Eftersom blåsippeområdet nu ligger längs den genaste vägen mellan hål 12 och 13 har en förbindelseväg trampats upp. Genvägen används både av tillresande spelare och av discgolfklubbens egna medlemmar.



Bilden visar motionsspåret, den nyligen upptrampade genvägen samt genomförda skyddsåtgärder.

Enligt kommunen togs en kontakt med discgolfklubben och "tydligare anvisningar sattes upp för att rikta besökare".

Dessa utgörs av en pil fäst med ett slags resårband runt ett träd. Pilen pekar ut den väg till hål 13 som man förväntas följa men många spelare tror att pilen pekar fel då den inte visar närmsta vägen och spelare brukar frekvent justera pilen så att den istället felaktigt pekar in i blåsippeområdet.

Vi menar att kommunens insatser är alldeles för otillräckliga. Det kan heller inte uteslutas att de istället förvärrat problemet med skador på blåsippona.

Liljekonvaljbestånd decimerat

Korgen för bana 14 har placerats i ett område med liljekonvalj. Området är numera i stort sett helt skövlat från den fridlysta växten. Kommunen har efter påpekande om detta valt att inte utföra någon åtgärd. Vi konstaterar att kommunen valt att inte ta upp frågan i sitt svar.

Rofyllda områden

Täby kommun skriver i sin grönplan¹⁰:

“Tysta och rofyllda områden har stort värde i tätbefolkade regioner och bör därför bevaras och utvecklas”

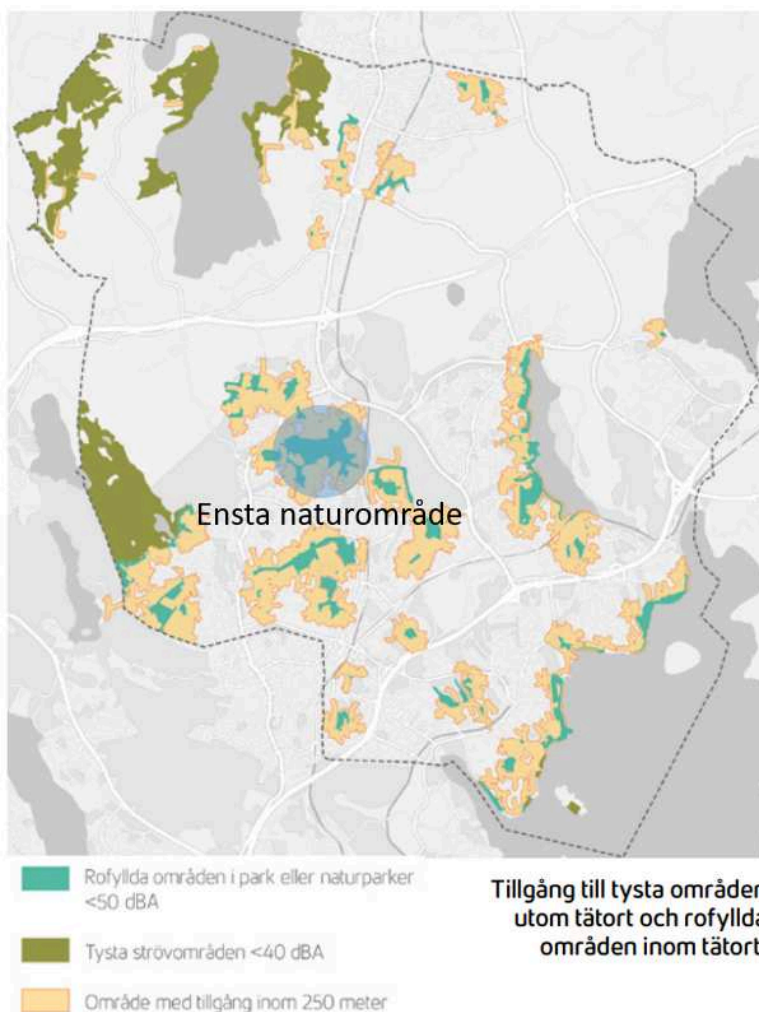
“Störningsfria områden är viktiga för stressreducering och återhämtning.”

“Endast 35 % av Täbys befolkning har tillgång till allmänna rofyllda miljöer inom 250 meter.”

Kartan intill är tagen från grönplanen. Vi har markerat Ensta naturområde och som framgår är området det största sammanhängande rofyllda bostadsnära området i Täby. Antalet boende som har tillgång till ett rofyllt område inom 250 meter via Ensta naturområde är stort.

Genom discgolfbanan har områdets rofylldhet påtagligt minskat. Discgolf orsakar ljud, dels genom spelarnas vrål och skrik, dels via discar som slår i korgarnas metallkedjor eller i trädstammar.

Som besökare i området måste man ständigt vara uppmärksam på discar som potentiellt kan utgöra ett hot. Den personliga skaderisken utgör en stressfaktor som gjort att rofylldheten gått förlorad.



¹⁰ Grönplan för Täby kommun, sid 45.

https://www.taby.se/globalassets/3.-dokument-per-dokumenttyp/riktlinjer-planer-och-policys/gronplan_20220425_jb_02_max144.pdf

Underlag för banans design

Discgolfbanans utbyggnad är ett samarbete mellan Täby kommun och Täby discgolfklubb. För bandesign har bolaget Spin18 anlåtats som utifrån sitt koncept DiscGolfPark har skapat och sålt in en färdig design.

Spin18 är ett kommersiellt bolag med affärsidén att marknadsföra discgolf. De prioriterar centrala platser där många människor är i rörelse för att därigenom skapa en naturlig marknadsplats för discgolfsporten. De ser själva bandesignen som en förlustaffär som de tar igen via försäljning av material, t.ex. discar inom sitt varumärke DiscMania.¹¹

Täby kommun har valt att sätta stor tilltro till Spin18 och definiera den som en neutral part. Trots en stor mängd rapporterade incidenter menar Täby kommun att banan är säker eftersom Spin18 designat den. Man hävdar att bolaget inte skulle föreslå en design om den inte vore säker för allmänheten, men utan att kunna ge belägg för påståendet.

Enligt offerten från Spin18 till Täby kommun är deras koncept DiscGolfPark "en helhetslösning för discgolf". De skriver

"Inga förkunskaper är behövliga från er sida utan vi tar hand om förstudie, ritningar, installation eller installationsanvisningar samt leverans av discgolfprodukter."

Vi menar att det inte är förenligt med det ansvar som åligger en kommun att låta ett bolag med affärsintresse i frågan ensamt stå för utredningsarbetet kring banans uppbyggnad. Det saknas utredning kring viktiga aspekter såsom närboendes trygghet då de vistas i området, de närliggande skolornas och förskolornas behov av nyttjande av naturområdet, samt naturvärden och konsekvenserna av de skador som uppstår pga discgolf.

Platsbesök för bandesignen gjordes under högsommaren då mycket av normal aktivitet i området avstannat, t.ex. var skolan stängd för terminen och många boende var i sina sommarboenden. För en korrekt bedömning av områdets lämplighet för discgolf behövs lokalkännedom och analys under olika tider på dygnet och under året.

Övrigt beslutsunderlag

Vi har vid flera tillfällen efterfrågat information från Täby kommun om vilket underlag de haft vid sitt beslut att bygga ut discgolfbanan. Förutom bandesignen hänvisar de till en odokumenterad "samlad bedömning"..

Bandesign gjordes under sommaren 2022. Under hösten 2022 togs beslut om utbyggnaden, nyttjanderättsavtal skrevs med discgolfklubben, bidrag söktes och beviljades hos Riksidrottsförbundet.

¹¹ <https://discgolfa.se/spin18-en-ledande-kraft-bakom-discgolfens-framgang-och-tillvaxt/>

Först våren 2023, i samband med att bygget av discgolfbanan i blåsippeområdet, blev kommunens ekolog kontaktad.

Tillgänglig information tyder på att bedömning av naturvärden och naturskador gjordes långt efter beslut om utbyggnaden. Vi menar att bedömningen skulle ha gjorts innan beslutet för att kunna ses som del i ett beslutsunderlag.

Allmänt om skaderisk

För en besökare i området är det svårt att avgöra när man rört sig in i ett riskområde för discgolf. Riskerna finns i ett brett område då hinder längs banan, exempelvis träd, får discen att byta riktning. Terrängen är bitvis kuperad, där sänkor och höjder gör att det saknas fri sikt mellan kast- och landningsplats.

Kommunen menar dock att det ska vara "fri sikt" då en spelare kastar för att undvika risk för allmänheten. Vi har efterfrågat ett förtydligande om vad fri sikt innebär och kommunen tycks mena att spelaren endast får kasta då denne inte ser någon annan person som kan träffas. Det är en märklig definition som inte alls gör det säkert för tredje man att vistas i området.

Discgolfklubben anordnar klubbävlingar två gånger i veckan. Under vinterhalvåret benämns de "mörkerdisc" eftersom kast då sker i mörker. Självlysande discar används och belysning placeras i korgarna. Vi menar att det inte går att hävda fri sikt då kast sker i mörker. Lamporna i korgarna kan även störa nattlevande djur i den annars oupplysta skogen.

Hål 9 - Skaderisk

Hål 9 utgår från kullens topp och slutar ca 25 m lägre intill grillplatsen. Enligt bandesignen behövde grillplatsen flyttas av säkerhetsskäl, men trots att flytten uteblev behölls korgens placering till en början. Banan korsar även en av de mest frekventa passagestigarna.

Inkomna synpunkter fick kommunen att korta ned banan. Korgen placerades istället mitt i en pulkabacke som används av områdets barn vintertid. Olämpligheten påpekades för kommunen som initialt menade att korgens placering är bra. Efter ytterligare påpekanden valde kommunen att minska skaderisken genom att placera ett traktordäck och en madrass runt korgen. I november 2024 togs korgen bort strax efter att den första snön fallit. Det är oklart om det är tillfälligt eller permanent, kommunen har valt att inte kommunicera med närboende i frågan.

Samråd enligt Miljöbalken 12 kap 6 §

Naturvårdsverkets handbok "Anmälan för samråd enligt 12 kap. 6 § miljöbalken"¹² utarbetad av Björn Carlberg ger bra information om hur lagen ska tolkas. Vi läser att

"Golfbanor ... och liknande ytkrävande verksamhet bör anmälas för samråd"

"Påverkan på naturmiljön kan även vara störningar på djurlivet eller slitage på naturen som orsakas av exempelvis organiserat friluftsliv."

En idrottsanläggning i form av en tävlingsbana för discgolf med förväntat stort nyttjande faller därmed rimligen inom ramen för verksamheter där samråd krävs.

Kommunen skriver att markslitaget inte bedöms bli större än en ridled. Det är ett svagt argument mot samråd då en ridled ibland kan kräva samråd:

"Anläggning av vandringsleder, cykelleder, ridstigar m.m. i områden med höga naturvärden eller terräng som är känslig för skador bör anmälas för samråd"

Enligt kommunen gjordes ett flertal, från varandra frikopplade, bedömningar. Varken anläggande av bana, skador på träd av kastade discar eller markslitage av nyttjandet ansågs innebära en väsentlig förändring av naturmiljön. **Vi menar att dessa faktorer måste ingå i en samlad bedömning och därmed ge skäl till att söka samråd.**

Ett alternativ till att göra egna bedömningar, som eftersom de handlar om framtida effekter saknar empiriskt underlag, vore att inhämta kunskap från existerande banor. Via sitt samarbete med Spin18 och discgolfklubben hade Täby kommun god tillgång till erfarenhet om discgolfens påverkan på naturen från andra befintliga banor.

Ett ytterligare alternativ vore att undersöka den äldsta delen av banan i Ensta naturområde där stort slitage på naturmiljön förekommer. Man får då ta hänsyn till att den äldre delens natur främst består av tallhällmark medan den nya delen är placerad i en fuktig skog med stor del gran, där den senare naturtypen är mindre motståndskraftig mot slitage och skador.

Eftersom utbyggnaden av banan motiveras med att discgolfsporten förväntas öka och att en tävlingsbana därmed ger ökad påverkan jämfört med en rekreationsbana så bör man komma till slutsatsen att naturmiljön kommer utsättas för väsentlig påverkan och att samråd därmed ska sökas.

Brist på kunskap är inte ett hållbart argument för att underlåta att söka samråd:

"Verksamhetsutövaren måste ... skaffa sig kunskap om verksamhetens eller åtgärdens förväntade konsekvenser för miljön. Vidare bör han ta reda på om naturmiljön är särskilt känslig i det aktuella området."

¹² <https://www.naturvardsverket.se/publikationer/6200/anmalan-for-samrad---handbok-20016/>

Regeln kring samråd syftar till att skydda naturen. En extensiv tolkning av både begreppet naturmiljö, väsentlig ändring och vilka typer av verksamheter som ska ingå är därför rimligt. Täby kommun borde därför, då de gjorde sin bedömning, hamnat i slutsatsen att samråd är nödvändigt.

En försiktighetsprincip råder. Det framgår av förarbetena till lagen att samråd bör ske även i tveksamma fall där verksamhetsutövaren själv inte anser att ändringen av naturmiljön är till skada.

Bilagor

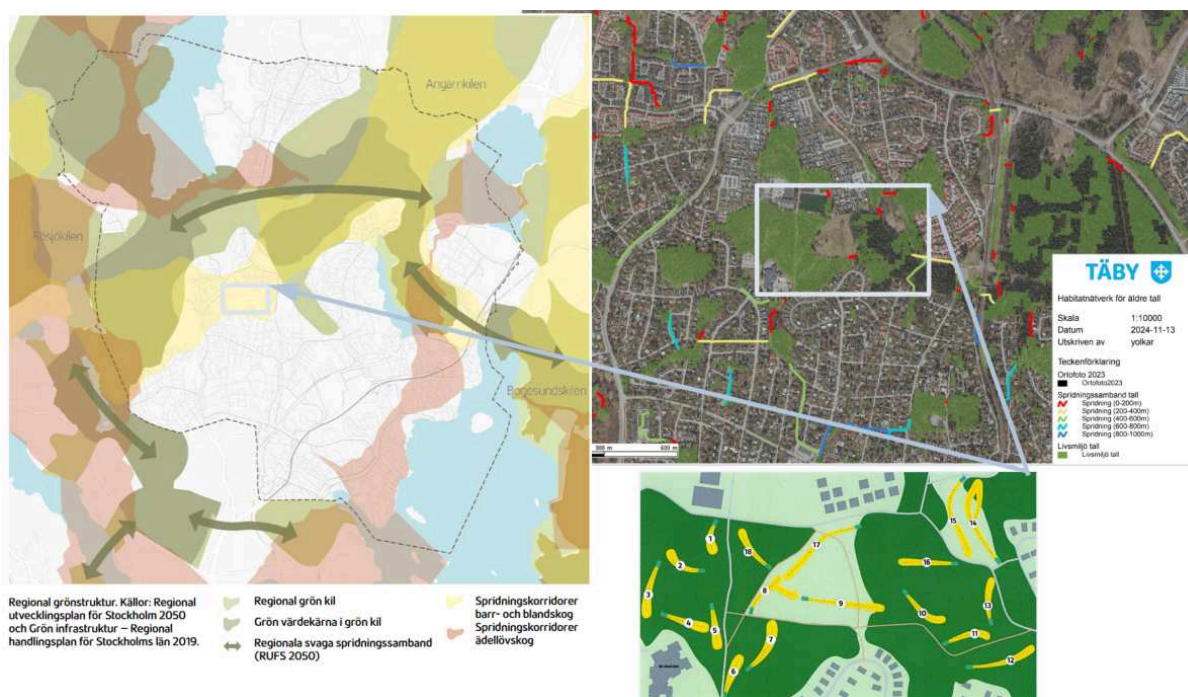
Bilaga 1 - Lokaliseringsutredning discgolfbana om 18 hål i Täby kommun

Bilaga 2 - Lokaliseringsutredning discgolfbana. Förslag till beslut

Bilaga 3 - Inventering av nya banan med fokus på träd, föreningen Halva Täby Grönt

Fördjupande information

Ensta naturområde utgör en viktig länk i väst-östlig riktning ur flera aspekter.

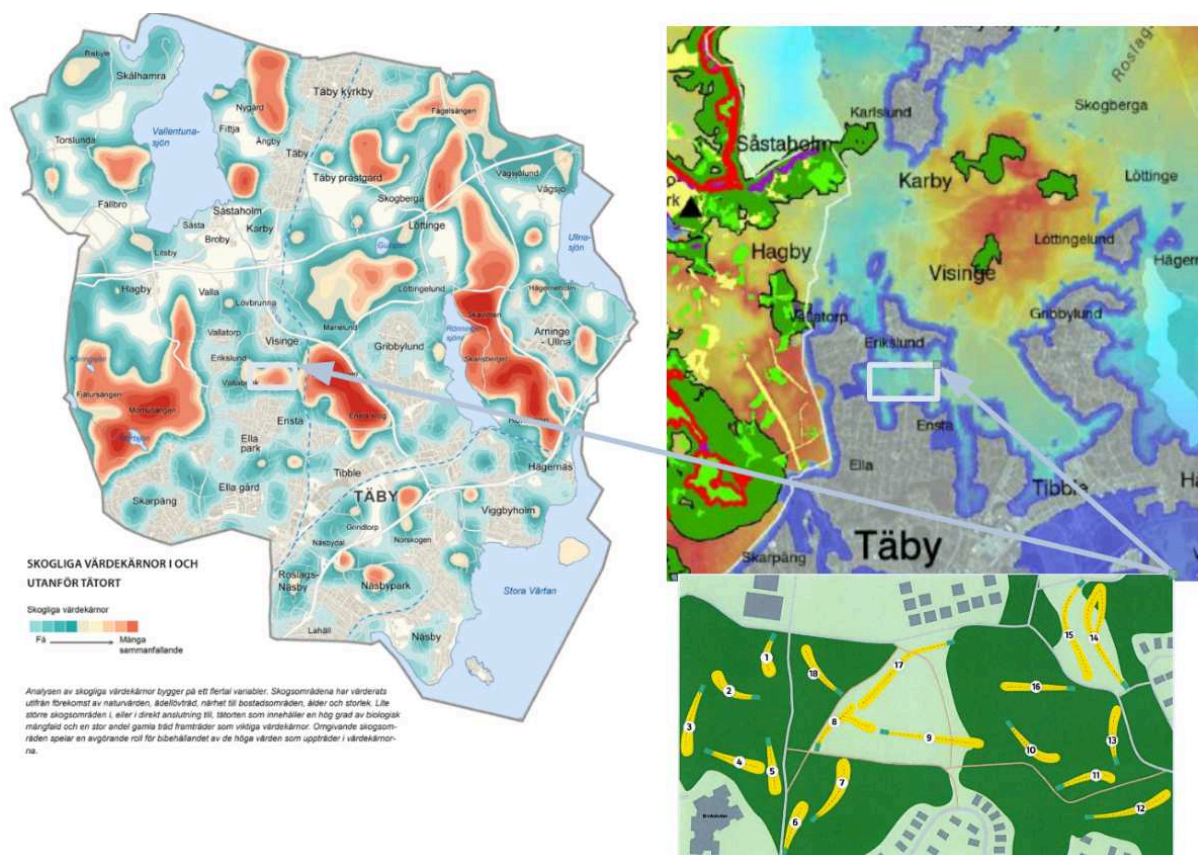


Ovanstående kartor visar banans placering i relation till tallens spridningsnätverk¹³ (Habitatnätverk för äldre tall) samt spridningskorridoren för barr- och blandskog¹⁴.

¹³ Habitatnätverk för äldre tall utförd av konsulten Calluna. Bilaga 2 i kommunens yttrande

¹⁴ Grönplan för Täby kommun, sida 17.

https://www.taby.se/globalassets/3.-dokument-per-dokumenttyp/riktlinjer-planer-och-policys/gronplan_20220425_jb_02_max144.pdf



Banans placering i relation till skogliga värdekärnor¹⁵ och ekologiska nätverk för fladdermöss¹⁶. Kommunen nämner att ”utpekade värdefulla skogliga värdekärnor har undvikits” när banan anlagts. Detta uttalande stämmer dåligt med kartan över skogliga värdekärnor.

¹⁵ Landsskapskaraktärsanalys, Bjerking AB / Ekologigruppen AB, sida 32. Bilaga 3 i kommunens yttrande

¹⁶ Ekologiska landskapssamband i Rösjökiln - Fladdermusnätverket, sida 57.

<https://www.gronakilar.se/files/contentFiles/fildokumentation/2021032312491325.pdf>