



Föreningen Halva Täby Grönt
Täby Naturskyddsförening
6 februari 2025

Angående Täby kommuns lokaliseringsutredning

Sammanfattning

Föreningarna Halva Täby Grönt (HTG) och Täby Naturskyddsförening (TNF) har tagit del av "Lokaliseringsutredning discgolfbana om 18 hål i Täby kommun".

Vi ser positivt på att lokaliseringsutredningen slår fast att kommunen behöver genomföra samråd, kompletterande undersökningar och fördjupande utredningar innan en discgolfbana kan anläggas. Det är framför allt positivt att kommunen skriver att *"utredningsarbetet behöver ske i dialog med berörda parter, det vill säga närboende, föreningar och andra intressenter för att säkerställa en välförankrad och hänsynsfull relokalisering som tar hänsyn till olika behov och synpunkter"*.

Därigenom ger utredningen ett helt nytt perspektiv på den utbyggnad som Täby kommun genomförde i Ensta naturområde 2023, helt utan det gedigna förarbete som kommunen nu slår fast är nödvändigt för denna typ av sportanläggning. Konsekvensen av denna bristfälliga hantering är omfattande kritik från närboende och berörda föreningar, och betydande skador på en värdefull naturmiljö.

Vi anser att utredningen ger starkt stöd till våra ståndpunkter:

- Anläggandet av discgolfbanans utbyggnad i Ensta naturområde borde ha föregåtts av samråd med Länsstyrelsen enligt miljöbalken 12 kap 6 §.
- Discgolfverksamheten utgör en skaderisk för tredje man vilket leder till att allmänhetens tillgång till Ensta naturområde minskat och allemansrätten är satt på undantag.
- Utbyggnadens negativa påverkan på områdets ekologi till följd av verksamheten är så pass omfattande och allvarlig att risken för irreparabla skador är överhängande. Därför är en nedstängning av verksamheten av största vikt. Omfattningen av skadorna under relativt kort tid visar att en nedstängning av banan behöver ske snarast möjligt.
- I avvaktan på utredning och beslut om ny lokalisering förordar vi ett tillfälligt förbud för verksamheten för att hejda en eskalerande konflikt och bidra till ett tryggt Täby.

Vi har en rad synpunkter på innehåll och slutsatser i lokaliseringsutredningen, vi redogör för dessa nedan.

Avslutningsvis blickar vi framåt och bidrar med konkreta förslag för ny lokalisering av discgolven.

Våra synpunkter på utredningen

Vi vill kommentera det vi anser vara brister i lokaliseringsutredningen. Vi hittar i vissa fall rena felaktigheter, i andra fall missvisande tolkningar.

Nedan citerar vi utredningen på relevanta punkter och lämnar våra kommentarer.

Ofullständig utredning

Lokaliseringen av en tävlingsbana för discgolf i det bostadsnära Ensta naturområde har lett till omfattande problem. Efter dialog med närboende gav kommunalråden inom alliansen i uppdrag till Kultur- och Fritidsnämnden att utreda alternativa placeringar av discgolfbanan i syfte att lösa problemen.

Utredningsarbetet pågick under större delen av 2024. Våra förväntningar var att utredningen skulle presentera en tydlig väg framåt mot en lösning.

Vi kan konstatera att utredningen bara ytligt utrett alternativa platser utan att vara nära ett konkret förslag. I samtliga förslag till alternativa platser levereras en lista på ytterligare utredningsarbete. I den meningen är utredningen snarare en förstudie som identifierar det arbete som kommer behöva göras i framtiden.

Utredningen har inte följt sitt direktiv

Enligt nämndens direktiv ska utredningen ta hänsyn till *”omkostnader, allmänhetens tillgänglighet med bil eller alternativa färdmedel samt parkeringsplatser och en yta om 15-20 hektar av varierad karaktär”*.

Utredningen har dock inte arbetat enligt detta direktiv, utan har enligt förslaget till beslut¹ i stället utgått från följande kravbild:

1. *En yta om 15-20 hektar med varierad topografi*
2. *God tillgänglighet med bil/kollektivtrafik*
3. *Låg påverkan på natur och befintliga aktiviteter*

Genom att utredningen sökt lokaliseringar som har *”goda kollektivtrafikhärlägen”* och är *”lättillgängliga med kollektivtrafik”* kan utredningen ha missat platser som uppfyller kriterierna. Goda kollektivtrafikhärlägen finns primärt i anslutning till Roslagsbanans stationer eller genom buss till kommunens bostadsområden, vilket innebär att många andra möjliga lokaliseringar faller bort.

En mycket stor majoritet av besökarna åker bil till banan i Täby, trots att den är lätt att nå med tåg eller buss. I Täby finns också flera exempel på att kollektivtrafikhärlägen inte är en nödvändighet för att sportanläggningar ska vara populära och välbesökta, till exempel Täby Golfklubb och Täby Rytthcenter. Det vore förstås önskvärt att alla sportanläggningar i kommunen hade goda kollektivtrafikhärlägen, men vi menar att det inte är ett rimligt krav i en av Sveriges mest tätbebyggda kommuner. De Täby-bor som behöver god tillgänglighet med kollektivtrafik kommer fortsatt kunna spela på en återställd 9-hålsbana i Erikslund och kan även lätt ta sig med Roslagsbanan till 18-hålsbanan i Vallentuna och till 24-hålsbanan i Åkersberga, alternativt åka buss till 18-hålsbanan i Sollentuna.

1

<https://doc.taby.se/handlingar/Kultur-%20och%20fritidsn%C3%A4mnden/2024/2024-12-09/Handlingar/05.1%20Lokaliseringsutredning%20discgolfbana.pdf>

Kravet på *”låg påverkan på natur och befintliga aktiviteter”* finns över huvud taget inte med i uppdraget från Kultur- och Fritidsnämnden. I utredningens slutsats (sida 17) har detta krav formulerats som *”att anläggande av en discgolfbana inte också skulle komma i konflikt med andra intressen”*.

Att utredningen har utgått från en kravbild som skiljer sig från direktivet kan ha bidragit till att utredningen missat att undersöka och ge förslag på lämpliga lokaliseringar.

Fel om lämnade förslag på lokaliseringar

Enligt utredningen har HTG lämnat förslag på områden, men det stämmer inte. HTG har erbjudit sig att bistå utredningen utan att ha beretts den möjligheten.

Vi vill poängtera att vi inte står bakom flertalet av de föreslagna lokaliseringarna.

Oklarhet om identifierade områden

”inga ytterligare områden som uppfyller de övergripande kriterierna har identifierats”.

Med tanke på att utredningen inte har följt sitt direktiv och arbetat enligt andra kriterier är detta svårt att tolka. Hur många områden har utretts? Har samtliga möjliga lokaliseringar i kommunen utretts, och alla förutom dessa fem eliminerats från listan? Kan det finnas lämpliga lokaliseringar som ej har undersökts?

Vi noterar också att Ensta naturområde inte har identifierats som ett lämpligt område för en fullstor tävlingsbana om 18 hål. I detta är vi överens med utredningen.

Krav på ytans storlek och karaktär

”För att kunna anordna en discgolfbana behöver det finnas stora sammanhängande ytor med rätt topografi”

”kommunen har få platser som möter de krav som ställs på markförutsättningar gällande stora, sammanhängande ytor med rätt topografi och vegetation som också är lättillgängliga med bil och kollektivtrafik, där ett anläggande av en discgolfbana inte också skulle komma i konflikt med andra intressen”.

Med tanke på att utredningen haft svårt att hitta lämpliga placeringar för en fullstor tävlingsbana uppmanar vi Täby kommun att revidera sitt perspektiv på vilken typ av discgolfbanor som kommunens invånare har behov av, och vad som är möjligt att erbjuda. Många andra tätbebyggda kommuner har valt att bara satsa på mindre och enklare fritidsbanor om 6-9 kortare hål av den typ som anlades i Täby 2016.

Täby är en av landets mest tätbefolkade kommuner vilket medför begränsningar för hur mycket yta som olika sportanläggningar kan uppta. Vi ifrågasätter Kultur- och Fritidsnämndens uppfattning att det krävs 15-20 hektar för en discgolfbana. Det finns flera exempel i Sverige och i andra länder på att man kan anlägga en bana på en väsentligt mindre yta. Genom att placera banan på en öppen gräsyta kan man använda en mer kompakt design. Det har också andra fördelar eftersom gräsytor tål väsentligt mer slitage än skog. Genom att två eller flera hål delar på en och samma korg i en bandesign med kortare hål som löper parallellt eller korsar varandra är det möjligt att anlägga en bana med 18 hål på en mindre yta, till exempel i Centralparken i Täby. Mariestads kommun kom i en

utredning² fram till att en fritidsbana med nio hål behöver 3 hektar, medan en tävlingsbana med 18 hål kan anläggas på 8 hektar. Ett intressant exempel på kompakt design är Kanalstigens discgolfbana³ i Sundbyberg, en bana med nio hål på cirka 2 hektar.

Dialog med närboende och intressenter

"[det behöver] genomföras dialog med närboende, föreningar och andra intressenter för att säkerställa en välförankrad etablering".

Det gläder oss att Täby kommun nu ser detta behov så tydligt men vi vill också påminna om att kommunen genomförde utbyggnaden i Ensta naturområde helt utan dialog, trots mycket starka önskemål från närboende.

Stora likheter mellan golf och discgolf – kan kräva samråd enligt miljöbalken och bygglov

"discgolf har likheter med golf, men istället för klubbor används en eller flera discar per person samt att hålen utgörs av korgar".

Ja, discgolf är i många avseenden att likna med golf. Båda verksamheterna medför säkerhetsrisker som tränger undan allmänheten; en golfbana upphäver allemansrätten rent juridiskt medan discgolf naggat allemansrätten i kanten genom undanträngning.

När det gäller säkerhet är dock skillnaderna mycket stora: golf utövas på avlysta banor och endast av medlemmar med godkänd säkerhetsutbildning (grönt kort) och där överträdelser medför uteslutning, men inget av detta säkerhetsarbete återfinns inom discgolf.

Att anlägga en golfbana kräver både samråd enligt Miljöbalken och bygglov. En anläggning för discgolf kan ha stor miljöpåverkan, vilket då medför att det krävs både samråd och bygglov även för discgolf.

Svaga argument för att bygga en tävlingsbana

"en utökning av den befintliga discgolfbanan med ytterligare nio hål ansågs leda till en naturlig mötesplats för Täby discgolfklubb att bedriva verksamhet och möjliggöra för spontanidrott."

Det är ett märkligt påstående då en "naturlig mötesplats" för Täby Discgolfklubb redan fanns genom 9-hålsbanan. Den befintliga rekreationsbanan gav utmärkta möjligheter till spontanidrott för områdets närboende i alla åldrar. Detta kan alltså inte anföras som argument för att bygga ut anläggningen till en fullstor tävlingsbana, som i högre grad är inriktad på planerat idrottsutövande.

Det är naturligt att Täby Discgolfklubb önskar bättre förutsättningar för sin sport men kommunens ansvar är att väga olika intressen mot varandra. I detta fall har kommunen inte tagit reda på hur närboende och andra intressenter vill nyttja Ensta naturområde, eller undersökt om det är lämpligt att anlägga en tävlingsbana mitt i ett bostadsområde.

² <https://halvatabygront.se/wp-content/uploads/Etablering-av-diskgolfbana-i-Mariestad.pdf>

³ <https://udisc.com/courses/kanalstigens-dgk-aJGx>

Utbyggnaden kan motverka folkhälsa

”Täby kommun har som mål att möjliggöra för kommunens invånare att vara fysiskt aktiva, både inom föreningsliv och via spontanidrott”.

Vi utgår från att Täby kommun värderar all fysisk aktivitet lika och låter oss invånare själva välja det som passar oss bäst. Promenader, lek och rörelse är mycket bra motionsformer för alla åldrar oavsett om syftet är att komma till skolan, plocka svamp, åka pulka, kasta plastskivor eller rasta hunden.

När det gäller Ensta naturområde har kommunen inte undersökt hur grönområdet används, eller i vilken grad discgolfspelare tränger undan annan aktivitet. Kommunen kan därför inte veta om anläggandet av en tävlingsbana ökar Täby-invånarnas fysiska aktivitet (de som kastar plastskivor) eller minskar fysisk aktivitet (alla andra). Det går alltså inte att hävda att åtgärden (att bygga ut till en tävlingsbana) leder mot målet.

En sport för vuxna män

”den fullstora 18-hålsbanan har sedan [utbyggnaden] varit en populär aktivitet för människor i alla åldrar”.

Naturligtvis kan kvinnor, barn och pensionärer också spela discgolf, men ”populär” är sporten bara bland vuxna män. Enligt en demografisk undersökning i USA⁴ är det 94% män som spelar, de flesta i åldern 25-45 år. Vi ser samma mönster på banan i Täby: det är framför allt vuxna män som spelar, samtidigt som barn, ungdomar, kvinnor och äldre i många fall lämnat området av säkerhetsskäl.

Bristen på dialog

”utökningen av banan ledde till att några av de boende i området Erikslund bildade föreningen Halva Täby Grönt”.

Utredningen undviker här att nämna namnsamlingen *Bevara Kullen åt alla*⁵ med 357 underskrifter som startade när kommunens planer avslöjades. Det är relevant information, eftersom kommunens svar på namnsamlingen var den huvudsakliga anledningen till att föreningen HTG bildades som en plattform för dialog med Täby kommun.

Utredningen skriver ”några av de boende” vilket kan tolkas som att det bara rör sig om ett fåtal personer. HTG har fler än 100 medlemmar och växer kontinuerligt.

Fakta eller upplevelser?

Enligt utredningen har HTG *”framfört att det finns närboende som upplever att möjligheten till att nyttja närnaturen har försvunnit då de menar att banan är placerad i större delen av skogsområdet som utgör deras närnatur.”*

HTG har framfört att många närboende är bekymrade över att kastandet av vassa plastskivor medför obehag och skaderisk för allmänheten, vilket många också framfört direkt till Täby kommun. Den bristande säkerheten gör att många undviker att nyttja grönområdet, helt eller delvis.

Att discgolfbanan genom utbyggnaden kommit att uppta större delen av Ensta naturområde är ett faktum, det är inte en åsikt. (se figur 2).

⁴ <https://blog.infinitediscs.com/state-of-disc-golf-demographics/>

⁵ https://www.skrivunder.com/bevara_kullen_at_alla



Figur 2: Den gula delen av banan anlades 2016, den lila visar utbyggnaden från 2023. Genom utbyggnaden har den sammanlagda ytan för discgolfbanan tredubblats.

Felaktig uppgift om var banan är belägen

Utredningen skriver att discgolfbanan ligger i Erikslundsparken. Det stämmer inte. Erikslundsparken är ett mindre parkområde om ca 1,5 hektar beläget mellan Erikslunds parhusområden. I området finns ett utegym.

Korrekt uppgift är att discgolfbanan anlagts i Ensta naturområde som är beläget mellan de fyra olika bostadsområdena Ensta, Erikslund, Visinge och Östra Vallabrink.

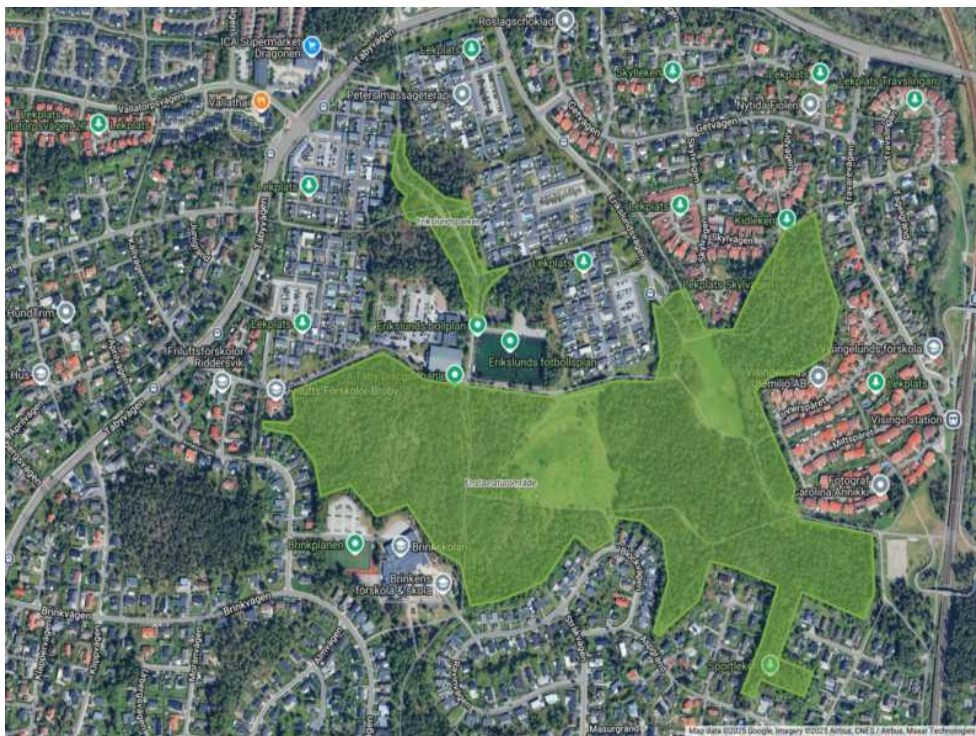
Utredningen nämner inte Ensta naturområde över huvud taget.

Enligt Täby kommuns naturparksplan⁶ är Ensta naturområde ett av 14 "utvalda välbesökta naturområden" som den väljer att lyfta fram: "Dessa har valts ut därför att de är representativa för övriga naturområden i Täby. Dessutom har de viktiga rekreativa och biologiska värden." .

Det kan ha betydelse att utredningen tror att discgolfbanan ligger i Erikslundsparken och inte i Ensta naturområde, inte minst eftersom naturparksplanen och flera andra källor visar att Ensta naturområde har viktiga rekreativa och biologiska värden.

6

<https://www.taby.se/globalassets/3.-dokument-per-dokumenttyp/riktlinier-planer-och-policys/stadsbyggnadsnamnden/naturparksplan.pdf>



Figur 3: Erikslundsparken och Ensta naturområde.

Otydlighet om företaget som designat banan

”en representant från DiscGolfPark Manager Sweden anlitas av Täby discgolfklubb under år 2022 för att undersöka om det gick att anlägga ytterligare nio hål i befintligt område för att få en fullstor bana”

Det finns inget bolag med det namnet. Bolaget som avses heter Spin18, de marknadsför sitt koncept för discgolf under namnet DiscGolfPark. Bolagets svenska representant har titeln ”DiscGolfPark Manager Sweden”.

Här slarvas det åter med faktauppgifterna. En mindre blunder kan tyckas men eftersom denna kommersiella aktör i discgolfbranschen verkar ligga bakom Täby kommuns enda beslutsunderlag angående discgolfbanan är det viktigt att tydligt klarlägga vem eller vilka som är ansvariga.

Kommunen prioriterar vuxna framför barn och ungdomar

”beslut fattades sedan av kultur- och fritidschef att komplettera de första nio hålen, som är av rekreativ karaktär, med nio hål som är mer utmanande”.

Täbys politiska inriktning inom kultur och fritid är att prioritera barn och ungdomar⁷ och banans finansiering från Riksidrottsförbundet⁸ ska användas till verksamhet för barn och ungdomar. Vi ställer oss därför frågan varför Täby kommun i stället har valt att anlägga en avancerad tävlingsbana för vuxna genom denna ”utmanande” utbyggnad? Det är inte barnen och ungdomarna som har önskat en utmanande tävlingsbana i sitt bostadsområde. Tvärtom missgynnas barn och ungdomar genom att

⁷ <https://www.tabymoderaterna.se/files/2022-10/allianskappa-2023-2026-tabby.pdf?05ab3dee4b>

⁸

<https://halvatabygront.se/wp-content/uploads/2023/12/ansokan-fran-tabby-discgolfklubb-till-riksidrottsforbundet-om-anlaggningsstod-for-barn-och-unga-2022-12-07.pdf>

skolornas och förskolornas pedagogiska verksamhet begränsas och de utsätts för obehag och skaderisk på sin skolväg och när de vill utforska grönområdet.

Vi undrar också när detta beslut fattades och hur det har dokumenterats?

Bristande bedömning av naturvärden

”en övergripande bedömning av platsens naturvärden som visade att platsen var lämplig för anläggandet av ytterligare nio håll. Som underlag har Naturvärdesklassningen från Callunas rapport ‘Naturvärdesanalys, naturinventering och habitatnätverksanalys för Täby kommun’ använts.

Det går inte att dra dessa slutsatser. Calluna har i denna rapport⁹ inte undersökt Ensta naturområde överhuvudtaget. Rapporten anger bara att området behöver undersökas om man vill ta reda på naturvärdet.

Det är uppenbart utifrån en karta att Ensta naturområde är en del av Stolpaskogen som för människan skilts åt när Roslagsbanan byggdes (dock inte för växter och djur) (se figur 5). Skogarna är av samma ålder och karaktär. Av Callunas rapport framgår att Stolpaskogen har *”granskog och sumpskog med högt värde, tallskog och barrblandskog, med påtagligt värde samt tallskog, barrblandskog, lövskog och kraftledningsgata med visst värde”*. Sannolikt har Ensta naturområde motsvarande höga naturvärden.



Figur 4: Ensta naturområde och Stolpaskogen.

9

<https://halvatabygront.se/wp-content/uploads/Naturvardesanalys-Naturvardesinventering-och-Habitatsnatverksanalys-for-Taby-kommun.pdf>

Bristande inventering av naturvärden

”ett utdrag har gjorts från SLU:s verktyg Artportalen för att identifiera skyddsvärda och rödlistade arter”.

Kommunen kände inte till att området hyser stora och för närboende välkända bestånd av fridlysta blåsippor och liljekonvaljer som har skadats av anläggningen, vilket visar att man inte kan utgå från att Artportalen ger en fullständig bild. En inventering av naturvärden borde ha gjorts.

Bristande åtgärder för att minska skaderisker och skydda naturvärden

”justeringar har skett i den nya banan efter inkomna synpunkter från närboende. Hål nummer nio kortades ner och hål 13 flyttades då det ursprungliga läget låg i ett område med fridlysta arter.”

Det stämmer att hål 9 kortades ner för att minska skaderisken för alla som vistas vid grillplatsen. Men den nya placeringen av korgen (i en pulkabacke) skapade flera nya problem, vilket framgår av inkomna klagomål. Kommunen har uppmärksamats på dessa problem av HTG som också har lämnat förslag på åtgärder.

Ogenomtänkt design av banan vid hålen 12 och 13 medför att de flesta spelare går rakt genom beståndet av fridlyst blåsipppa som har fått betydande skador. En korg placerades mitt i ett stort bestånd av fridlysta liljekonvaljer som nu har skövplats.

Fördjupad naturvärdesinventering i Ensta naturområde

Utredningen skriver att *”efter inkomna skrivelser och synpunkter till kommunen planeras en fördjupad naturvärdesinventering att genomföras i området”.*

TNF har tillskrivit kommunen *”Synpunkter från Täby Naturskyddsförening (TNF) på discgolfbanan i Erikslund”*¹⁰ och vi välkomnar en fördjupad naturvärdesinventering.

Avtalet med Täby discgolfklubb kan sägas upp

”nyttjanderättsavtalet mellan Täby kommun och Täby discgolfklubb löper ut år 2028”.

Helt uppenbart har Täby kommun möjlighet att säga upp avtalet i förtid pga avtalsbrott. Avtalet stipulerar att *”nyttjandet får inte förändra platsens offentliga karaktär och får inte innebära att friytans miljö eller ekologi försämras”*¹¹ - vilket är exakt vad som har hänt.

Det finns inte plats i Täby för allas önskemål

”Täby är en av landets mest tätbefolkade kommuner och rankades som den 9:e mest tätbefolkade kommunen år 2023”

Detta förhållande borde få kommunen att ifrågasätta om det verkligen finns en lämplig plats för en fullstor tävlingsbana i Täby. Hälften av de tio mest tätbefolkade kommunerna har inte anlagt någon motsvarande större tävlingsbana (Sundbyberg, Solna, Järfälla, Lidingö, Danderyd). Motsvarande anläggningar (18 hål och gratis spel) i de andra mest tätbefolkade kommunerna finns bara i

¹⁰

https://taby.naturskyddsforeningen.se/wp-content/uploads/sites/207/2024/10/TNF_synpunkter_Discgolfbanan_2024.pdf

¹¹ <https://halvatabygront.se/wp-content/uploads/2023/12/nyttjanderattsavtal.pdf>

Stockholms stad (en bana, 979 000 invånare), Malmö stad (en bana, 362 000 invånare), Sollentuna (en bana, 75 000 invånare) och Göteborg (två banor, 605 000 invånare)¹².

Utmaningar och intressekonflikter

Utredningen skriver under rubriken Utmaningar att *”vid etablering av olika typer av anläggningar finns det risk för att det uppstår intressekonflikter mellan olika användare av områdena”*.

Täby kommun måste naturligtvis ta hänsyn till att olika anläggningar medför olika grad av risk för intressekonflikter; en motocrossbana eller skjutbana medför till exempel högre grad av risk än ett löparspår eller ett utegym. Vår omvärldsanalys¹³ visar att discgolf skapar många intressekonflikter, både i Sverige och i andra länder.

I Ensta naturområde har användare med olika intressen kunnat samexistera under många år utan några betydande intressekonflikter. Under perioden 2016-2022 har det funnits en discgolfbana med nio håll i området, men genom att många närboende då undvek att vistas i denna mindre del av området var antalet konflikter begränsat. Efter utbyggnaden till 18 håll dominerar discgolfspelandet hela grönområdet, det är i princip omöjligt att vistas i området om man vill undvika skaderisker och konflikter.

Utredningen skriver vidare att allmänhetens möjligheter till *”rekreation och utflykter samt bär och svampplockning i en tyst skoglig miljö riskerar att hamna i intressekonflikt med andra önskemål om hur området skulle kunna användas”*.

Det är bra att Täby kommun framgent vill ta hänsyn till intressekonflikter av detta slag. Vi påminner dock om att Täby kommun inte alls tog hänsyn till denna typ av intressekonflikt när discgolfbanan byggdes ut i Ensta naturområde, som är just en sådan tyst och skoglig miljö med stora rekreativa värden.

Utredningen slår också fast att *”värdefulla livsmiljöer och ekologiska spridningsvägar ska bevaras och utvecklas”* vilket vi anser är ett argument för att stänga utbyggnaden som har en negativ inverkan på värdefulla livsmiljöer och ekologiska spridningsvägar.

Utredningen skriver också att Täby kommuns grönplan¹⁴ pekar ut områden som är särskilt viktiga att skydda. När vi läser Grönplanen hittar vi många starka argument för att skydda Ensta naturområde, till exempel:

- En viktig spridningskorridor för barr- och blandskog
- En tyst och rofylld lokalpark för 7000 närboende
- Hälsöfrämjande tillgång till rofylld närnatur bidrar till återhämtning och stressreducering
- En naturpark med lekvärde för områdets barnfamiljer, skolor och förskolor

Vi anser att Grönplanen ger stöd för vårt ställningstagande att utbyggnaden i Ensta naturområde behöver stängas.

Riksintresse för friluftslivet

När det gäller den möjliga lokaliseringen i Skavlöten noterar utredningen att området är klassat som riksintresse för friluftslivet. Det är inte unikt för Skavlöten, en majoritet av Täby kommuns skogar och

¹² I Stockholm och Göteborg finns också avgiftsbelagda banor med greenfee, öppettider, personal mm, dvs de fungerar som en vanlig golfbana.

¹³ <https://halvatabygront.se/discgolf-i-omvarlden/>

¹⁴ <https://www.taby.se/kampanjsidor/gronplan/>

grönområden är klassade som riksintresse för friluftslivet. Och det bör ju inte vara ett hinder eftersom discgolf är en form av friluftsliv. De krav för en discgolfbana som utredningen har utgått från är i princip de samma som kriterierna för ett riksintresse för friluftslivet, till exempel "variation i landskapet" och "god tillgänglighet för allmänheten". Enligt kriterierna har också riksintresset "Rösjön-Vallentunasjön-Rönninge by" såväl "naturvärden som kan bestå även vid ökad besöksfrekvens" som "tålighet mot slitage i de delar som förväntas bli intensivt utnyttjade" vilket talar för att en discgolfbana kan fungera bra i området.

Om det är så att en discgolfbana inte kan anläggas inom ett riksintresse för friluftslivet finns det mycket få möjliga platser för en fullstor discgolfbana med 18 hål i Täby kommun.

Utepedagogik

Utredningen skriver att Skavlöten används för utepedagogik. Det gäller även Ensta naturområde, där flera förskolor och skolor bedriver pedagogisk verksamhet utomhus under skoltid. Det finns även skolor från andra delar av kommunen som nyttjar området, tex Helleborusskolan. Ideella föreningar har pedagogisk verksamhet på kvällar och helger, till exempel Roslags Näsby Scoutkår. Friluftsförbundet vill gärna använda Ensta naturområde för utepedagogik för barn och unga med vindskyddet och grillplatsen som samlingsplats, men avstår pga bristande säkerhet för barnen till följd av discgolfspelade.

Utmaningar i Skavlöten och Stolpaskogen

Enligt utredningen är det en utmaning att Skavlöten "bedöms ha höga naturvärden och flertalet rödlistade växt- och djurarter" och att "området används för rekreation och utflykter samt bär och svamplockning i en tyst skoglig miljö. Spår och leder används för exempelvis löpning och ridning vilket innebär att allmänhetens tillgång till motion och rekreation riskerar att hamna i intressekonflikt med anläggandet av en discgolfbana."

Vi noterar att samtliga dessa utmaningar (med undantag av ridning) även gäller i Ensta naturområde. Om dessa farhågor utgör ett hinder för en discgolfbana borde det även gälla i Ensta naturområde.

Utredningen skriver att Stolpaskogen "bedöms ha höga naturvärden och flertalet rödlistade växt- och djurarter" samt att "Stolpaskogen är en viktig livsmiljö för kommunens tallnätverk och ingår i ett större sammanhängande skogsområde." Utredningen skriver också att Stolpaskogen "används för rekreation och utflykter, bär- och svamplockning och orientering. Spår och leder används för löpning och skogen är ett välbesökt utflyktsmål. Det innebär att allmänhetens tillgång till motion, rekreation och utflyktsmål riskerar att hamna i intressekonflikt med anläggande av en discgolfbana". Exakt detsamma gäller Ensta naturområde som en gång i tiden var en del av Stolpaskogen, innan Roslagsbanan anlades.

Mörtsjöskogen

Utredningen skriver att Mörtsjöskogen "bedöms ha mycket höga naturvärden och en del av området är enligt EU klassat som ett Natura 2000-område. Det finns ett flertal rödlistade och fridlysta arter i Mörtsjöskogen och området beskrivs i kommunens Grönplan som ett tyst strövområde".

Detta kan tolkas som att hela Mörtsjöskogen är ett "tyst strövområde" men så är inte fallet, det gäller endast en mindre del: området nordväst om Mörtsjön där också Natura 2000-området är beläget. Större delen av Mörtsjöskogen är inte beskrivet som ett tyst strövområde i Grönplanen.

Utredningen skriver att Mörtsjöskogen *”används idag för rekreation och utflykter, bär- och svampplockning, fiske och orientering. Spår och leder används för löpning och skogen är ett välbesök utflyktsmål. Det innebär att allmänhetens tillgång till motion, rekreation i en tyst skoglig miljö riskerar att hamna i intressekonflikt med anläggandet av en discgolfbana.”* Allt detta (med undantag av fiske) är sant även för Ensta naturområde.

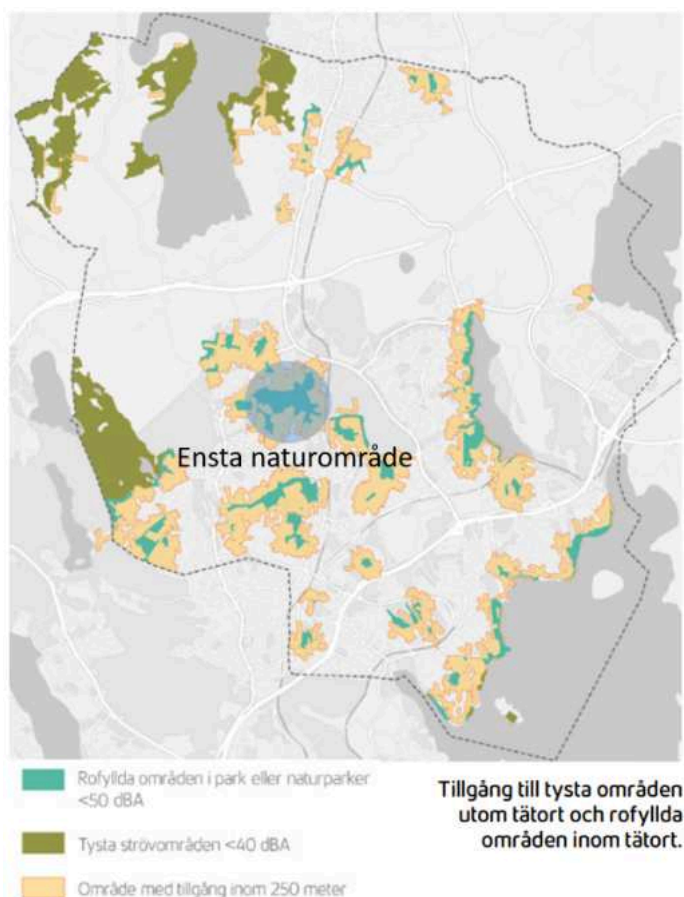
Arninge

Utredningen skriver att *”kopplingen mellan de två gröna kilarna är svag och därför extra känslig för ytterligare aktiviteter som tar naturmark i anspråk. I skogsområdet vid Ullnasjön finns fridlysta arter och inom området ligger även flera fornlämningar i form av gravfält från folkvandnings- och vikingatid.”*

Det är anmärkningsvärt att utredningen här skriver att discgolf *”tar naturmark i anspråk”*. Om det är så i Arninge är det rimligen så överallt, även i Ensta naturområde som även det är en viktig länk mellan de gröna kilarna.

Tyst miljö hotad i Vågsjö

Utredningen skriver att *”allmänhetens tillgång till den tysta miljön riskerar att gå förlorad”* i Vågsjö. Det är ett mycket intressant påstående eftersom Täby kommun anser att en discgolfbana är en typ av sportanläggning som kan samsas med andra aktiviteter i Ensta naturområde. Kan det verkligen vara så att allmänhetens tillgång till den tysta miljön i Ensta naturområde inte påverkas av discgolf, men att den riskerar att gå förlorad i Vågsjö? Täby kommuns grönplan (se figur 3) identifierar Ensta naturområde som ett *”rofylt område i naturpark”* med kvaliteter i form av tyst miljö (mindre än 50 dBA), vegetation och gestaltning som erbjuder avskildhet och som gör att området uppfattas som rofylt. Störningsfria områden är viktiga för stressreducering och återhämtning. Endast 35% av Tåbys befolkning har tillgång till allmänna rofyllda miljöer inom 250 meter. Alla som bor runtom Ensta naturområde är lyckligt lottade i detta avseende, men det bör också stå klart för kommunen att verksamheten discgolf har en negativ inverkan på områdets rofylldhet. Tysta och rofyllda områden har ett stort värde i tätbefolkade regioner och bör därför bevaras och utvecklas, enligt grönplanen. Enligt våra egna mätningar är Ensta naturområde till och med ett *”tyst strövområde”* med en ljudnivå under 40 dBA förutom vid stark nordlig vind.



Figur 5: Ensta naturområde är Täbys största rofyllda naturpark (källa: Täby kommuns grönplan "Halva Täby Grönt")

Ekonomiska konsekvenser

Utredningen uppger att RF-SISU kan komma att kräva återbetalning av ett bidrag om 100.000 kr.

Vi kan inte förstå varför RF-SISU skulle kräva återbetalning om Täby Discgolfklubb får tillgång till två banor om 9 respektive 18 hål. Vi uppmanar Täby kommun att föra dialog med RF-SISU i denna fråga.

Vidare har Täby kommun möjlighet att avstå från att genomföra den planerade naturvärdesinventeringen i Ensta naturområde som enligt utredningen kommer kosta 100.000 kr och istället välja att kompensera RF-SISU om det skulle visa sig nödvändigt.

Slutsatsen är att Täby inte har plats

"kommunen har få platser som möter de krav som ställs på markförutsättningar gällande stora, sammanhängande ytor med rätt topografi och vegetation som också är lättillgängliga med bil och kollektivtrafik, där ett anläggande av en discgolfbana inte också skulle komma i konflikt med andra intressen."

Vi noterar att dessa förutsättningar inte heller finns i Ensta naturområde. Vi anser att det är ett argument för att utbyggnaden ska stängas.

Utredningen skriver också att *"flera av kommunens större skogsområden har höga naturvärden och är viktiga för den biologiska mångfalden på en nationell- och global nivå. Anläggandet av en discgolfbana kan innebära ett ökat flöde av människor på platsen vilket kan medföra slitage."*

Detsamma gäller Ensta naturområde. Vi anser att det är ett argument för att utbyggnaden ska stängas.

Behovet av fler utredningar

Utredningen skriver att fler aspekter behöver utredas och belysas för olika lokaliseringar, till exempel:

- Dispensansökan från artskyddsförordningen till Länsstyrelsen för ett flertal arter
- Samrådsansökan med Länsstyrelsen enligt miljöbalkens 12 kap 6 §
- Genomföra en djupgående naturvärdesinventering för att kartlägga platsens arter, naturvärden och biotopskydd
- Genomföra en kartläggning hur platsens redan etablerade friluftsvärden påverkas

Allt detta gäller även för en discgolfbana i Ensta naturområde. Vi anser att det är ett argument för att utbyggnaden ska stängas tills dess att detta arbete är genomfört och fullföljt.

Utredningen slår också fast att *”för samtliga nya områden som utreds fördjupat behöver det även ske i dialog med berörda parter, det vill säga närboende, föreningar och andra intressenter för att säkerställa en välförankrad och hänsynsfull relokalisering som tar hänsyn till olika behov och synpunkter”*.

Någon sådan dialog har inte förts om Ensta naturområde. Vi rekommenderar därför att discgolf-verksamheten stängs av tills vidare, och att Täby kommun påbörjar en dialog med berörda parter om hur framtiden för Ensta naturområde kan se ut.

Framåtblickande

Utredningsarbetet skedde bakom stängda dörrar. Trots våra upprepade erbjudanden om att bidra med kunskap och idéer bereddes vi ingen sådan möjlighet. Vi tar därför tillfället i akt att nu beskriva en konstruktiv väg framåt och lämna tips för lokalisering av discgolfbana i Täby kommun.

Lös först det akuta problemet

Discgolfbanan i Ensta naturområde bidrar till otrygghet för de närboende. Flera bandragningar påverkar naturen starkt negativt, där både träd dör av kastsador och fridlysta växter trampas ned i stor skala.

Pausa nuvarande bana direkt. Därigenom undviks en konflikt som varken gagnar discgolfspelare eller övriga intressenter.

Samarbete med närliggande kommuner

De flesta discgolfspelare på en tävlingsbana är inte närboende. Vanligtvis kommer spelarna med bil, många av dem från andra kommuner inom Stockholmsregionen. Av säkerhetsskäl bör en discgolfbana lokaliseras till områden där människor av andra skäl inte uppehåller sig eller frekvent passerar.

Discgolfbanan bör därför lokaliseras utanför tätbebyggt område och med närhet till större vägar.

Man bör även utgå från att naturen bryts ned av discgolfverksamheten. Gräs och öppna ängar påverkas mindre, skog påverkas starkt, speciellt om den är av mer sank natur. Vid planeringen av discgolf måste synsättet vara att platsen tas i anspråk för idrottsverksamhet.

Bra platser är ej använda åkrar eller nedlagda industriområden. Artificiella hinder kan byggas för att därigenom skapa en intressant bana.

En discgolfbana kan med fördel anläggas i samarbete med närliggande kommuner. Det underlättar både finansiering och lokalisering då kommungränser tenderar att ligga utanför de mest centrala kommundelarna.

Exempel på sådana lämpliga platser för Täbys del är området kring Hagbytippen samt området kring Ullnabacken (det senare ingår i lokaliseringsutredningens fem förslag).

Samlokalisera med övrig golf

Golf finns i flera olika former - bangolf, discgolf, "vanlig" golf och footgolf som även kallas "fotbollsgolf" (<https://www.footgolfsweden.com/>)

I flera kommuner har man valt att erbjuda "multigolf" som är en kombination av flera golftyper i en och samma sportanläggning. (se exempelvis <https://www.discgolfpark.com/sv/multigolf/>)

I Täby kommun, hos Jarlabanke GK¹⁵, finns redan en sportanläggning som erbjuder både golf och footgolf på 18 hål. Genom att tillföra discgolf på denna eller andra banor finns goda möjligheter att erbjuda multigolf för kommunens invånare.

¹⁵ <https://jarlabankegk.se/footgolf/>